

Tempo

Town of Brome Lake

www.tempolacbrome.ca

Ville de Lac-Brome

a community forum

VOL. 42 No. 06 JULY/AUGUST 2024 JUILLET/AOÛT

un forum communautaire

Sculpture by / par
Sally Kininmonth, Knowlton
See page / voir p. 5



Tempo

Publications Tempo Publications

317 ch. Knowlton Road, Knowlton, QC J0E 1V0
 Non-profit corporation / Corporation sans but lucratif
Tempo 450-242-2400

E-mail / Courriel: editorial@tempolacbrome.org

Ads / Annonces: pub@tempolacbrome.org

www.tempolacbrome.ca

Canada Post Corporation / Société canadienne des postes
 Canadian Publications Mail / Envoi de publications canadiennes
 Product Agreement no. 258067 / Contrat de vente no. 258067
 Annual subscription / Abonnement annuel: \$25 (US \$28), taxes incl.

Circulation: 6,000. Published monthly ten times a year

Distributed free of charge to every mailing address in:

Ville de Lac-Brome, Brome, West Bolton, East Bolton, St-Étienne

Deadline for advertising for next issue is August 8.

Tirage: 6000. Publié 10 fois par année

Distribué gratuitement à chaque adresse postale de:

Ville de Lac-Brome, Brome, Bolton-Ouest, Bolton-Est, St-Étienne

Date de tombée pour annonces et articles pour le prochain numéro, le 8 août

Editor / Éditeur Fred Langan

Editorial board / Comité éditorial

Lorraine Briscoe, Suzanne Brochu, John Cameron, Guy Côté,
 Micheline Croteau, Leah Curley, Sarah Eaman, Matthew Elder,
 Jane Fisher, John Griffin, Alexandre Hackett, Susan Jacques,
 Patricia Lavoie, Meredith MacKeen, Michel Morin, Robert Paterson,
 Nathalie Rivard, Jennifer Robinson, Tony Rotherham,
 Anne Stairs, Christiane Voinson.

Treasurer / Trésorier: Lorraine Briscoe

Advertising / Publicité: Vera Franta, Lee Moreland

REGULARS / TOUS LES MOIS

TBL Council.....6	Conseil Bolton-Ouest.....27
Conseil VLB.....6	Bulletins.....29
West Bolton Council.....27	

HIGHLIGHTS / APERÇU

Tour des Arts.....3	Patrouille Bleue.....18
Horse sculpture.....5	Knowlton Film Festival.....20
Histoire d'une sculpture.....5	Festival du Film.....20
Virgin Hill coffee roasters.....8	Knowlton Cemetery.....22
Brûlerie Virgin Hill.....8	Cimetière Knowlton.....23
Claude Trottier rewarded.....10	Farm to table.....30
Claude Trottier récompensé.....10	Tables champêtres.....30
Club chasse et pêche B-B.....11	Opinion.....32
Brome Lake Market.....12	Knowlton Sketchers.....34
Marché Lac-Brome.....12	Croquistes de Knowlton.....34
Places of Brome County.....14	Village of Arts St-Étienne.....35
Lieux historiques.....14	Village des métiers d'art.....35
Blue Patrol.....18	Galerie Blanka.....36

We acknowledge the financial support of
 the Government of Canada
 in the form of an operations grant.

Financé par le
 gouvernement
 du Canada

Funded by the
 Government
 of Canada

Canada

Nous sommes reconnaissants de l'aide financière
 du gouvernement du Canada sous forme de subvention pour
 la gestion de nos opérations.



DON'T MISS

July 19 and July 20 at 8 p.m.

A NEW ENGLISH PLAY

"I SEE YOU"

FROM GLEN BOWSER
 Director | Author | Co-Producer

CAST
 Robert Di Loreto (Tom), Karine Dion (Maggie)
 Benjamin Hatcher (David Layton)

“ This English comedy
 has something for everyone;
 hilarious situations,
 touching moments,
 a delightful surprise, and
 wonderful characters
 that do not
 disappoint.”

Carrément Culture”

July 19
 Theatre Workshop
 with Glen Bowser
 in the afternoon (FREE)

July 20
 Q&A session after the show

RESERVATIONS **450.242.2270** • theatrelacbrome.ca



Tour des Arts turns 35

John Griffin

Tour des Arts celebrates its 35th anniversary in our corner of the Townships, July 13 to 21.

Fittingly, 35 artists and artisans are throwing open their studio doors to show tourists and locals the fruit of their long labours in disciplines as varied as pottery, jewellery, mixed media, garden and sandstone sculpture, contemporary furniture and glass mosaics.

There are also representations of instrument making, quilting, textile art, embroidery, and the ancient established arts of drawing and painting.

All are set in the spaces where the art and craft is created. Their work is for sale every day from 10 a.m. to 5 p.m. In many cases, tour sales drive the artists' ability to continue doing what they love to do. Buy early, buy often.

Some tour participants, like potters Stanley Lake and Robin Badger, have been mainstays of the Tour for many, many years. Others, like metal artist Reginald Landry and woodworker John Murphy are returning from hiatus.

Still others, like painter Gisele Dallaire, mixed media artist Anne-Francoise Wauthy and textile artist Anne-Sylvie Denard, are new to the event.

All experience the joy and rigours of having their creative lives put on public display.

The former Tour participants felt the restraints of being confined to their studios during the sweet spot of our too brief summers was a sort of house arrest.

But Mt. Foster potter John Davidson welcomes the event. "It gives me an outlet to show my work and encourages me to keep improving. It's great to see new people and meet other artists. They give me justification to keep doing what I do."

Brochures are widely available and highly recommended.

Le Tour des arts a 35 ans

Traduction: Guy Côté

Le Tour des Arts célèbre son 35^e anniversaire dans notre coin des Cantons, du 13 au 21 juillet.

À juste titre, 35 artistes et artisans ouvrent grand les portes de leurs ateliers pour exposer aux touristes et aux gens du coin le fruit de leurs travaux dans des disciplines aussi variées que la poterie, la bijouterie, les techniques mixtes, les sculptures de jardin et de grès, le mobilier contemporain et les mosaïques de verre.

Il y a également des démonstrations de fabrication d'instruments, de courtpointes, d'art textile, de broderie et de dessins et peintures selon l'art ancien.

Tous sont installés dans leurs espaces de création d'art et d'artisanat. Leurs travaux sont à vendre tous les jours de 10 h à 17 h. Dans de nombreux cas, les ventes effectuées pendant le tour renforcent la capacité des artistes à continuer à faire leur métier. Achetez tôt et abondamment.

Certains participants du tour, comme les potiers Stanley Lake et Robin Badger, en sont les piliers depuis de très nombreuses années. D'autres, comme l'artiste métallurgiste Reginald Landry et le menuisier John Murphy, sont de retour.

D'autres encore, comme la peintre Gisele Dallaire, l'artiste en techniques mixtes Anne-Françoise Wauthy et l'artiste textile Anne-Sylvie Denard, participent à l'événement pour la première fois.

Tous expérimentent la joie et les défis de voir leur vie créative exposée au public.

Mais le potier de mont Foster, John Davidson, se félicite de l'événement. « Cela me donne un moyen de montrer mon travail et m'encourage à continuer à m'améliorer. C'est formidable de voir de nouvelles personnes et de rencontrer d'autres artistes. Cela me donne un motif de continuer à faire ce que je fais ».

Des brochures sur les exposants sont disponibles et fortement recommandées aux visiteurs.

RENCONTREZ 35 ARTISTES ET ARTISANS DANS LEURS ATELIERS

MEET 35 ARTISTS AND ARTISANS IN THEIR STUDIOS

35th TOUR des ARTS

JULY 13-21
JUILLET 2024

TOUS LES JOURS 10-17 DAILY

ABERCORN · BOLTON-EST · BOLTON-OUEST · BROME KNOWLTON · LACBROME · MANSONVILLE · SUTTON

www.tourdesarts.com
Instagram Facebook #letourdesarts

VISITE D'ATELIERS ET VENTE D'OEUVRES CANTONS-DE-L'EST · QUÉBEC

STUDIO TOUR AND SALE EASTERN TOWNSHIPS · QUÉBEC

Editorial

Ticks and Lyme disease a growing threat in the Eastern Townships

Summer is here and so are the ticks. These tiny parasitic arachnids infect thousands of people each year with devastating diseases. Lyme disease is the most common – a horrid disease with symptoms starting with a red rash around the bite, fatigue, fever, headache, and escalating if left untreated to debilitating complications to joints (arthritis), the heart, and nervous system.

In Quebec and the northeastern US, Lyme Disease is transmitted by the bite of a *Ixodes scapularis* tick, also called “deer tick,” that carries the *Borrelia burgdorferi* bacteria. The bacteria are found in about a third of deer ticks in this area. These ticks are the size of a sesame seed or smaller, but are like the vampires of the bug world: At each stage of development (larva, nymph and adult) they must feed on animal or human blood to go on to the next stage. Lyme disease got its name after it was discovered it had caused an outbreak of arthritis among children in Lyme, Connecticut, in the 1970s.

Cases of Lyme Disease and tick populations are on the rise in Quebec, in particular in the Townships and Monterégie regions. This trend is expected to continue as climate change causes temperatures that foster the spread of deer ticks. From 2016 to 2019, 1,473 cases of Lyme Disease were reported in Québec, 90 per cent of which were in the two regions. In 2022, the last year that numbers are available, 586 cases were reported. But we know these numbers are climbing every year.

Tiques et maladie de Lyme une menace dans les Cantons-de-l'Est

L'été est là et aussi les tiques. Ces minuscules arachnides parasites infectent chaque année des milliers de personnes avec des maladies dévastatrices. La maladie de Lyme est la plus courante – une maladie horrible dont les symptômes commencent par une éruption rouge autour de la morsure, de la fatigue, de la fièvre, des maux de tête et qui, si elle n'est pas traitée, s'aggrave jusqu'à des complications débilantes au niveau des articulations (arthrite), du cœur et du système nerveux.

Au Québec et dans le nord-est des États-Unis, la maladie de Lyme est transmise par la piqûre de la tique *Ixodes scapularis*, également appelée « tique du chevreuil », porteuse de la bactérie *Borrelia burgdorferi*. La bactérie se trouve dans environ un tiers des tiques du chevreuil dans cette zone. Ces tiques ont la taille d'une graine de sésame ou plus petite, mais ressemblent aux vampires du monde des insectes : à chaque étape de leur développement (larve, nymphe et adulte), elles doivent se nourrir de sang animal ou humain pour passer à l'étape suivante. La maladie de Lyme tire son nom de la découverte qu'elle avait provoqué une épidémie d'arthrite chez les enfants de Lyme, dans le Connecticut, dans les années 1970.

Les cas de maladie de Lyme et les populations de tiques sont en hausse au Québec, notamment dans les régions des Cantons et de la Monterégie. Cette tendance devrait se poursuivre à mesure que le changement climatique entraîne des températures propices à la propagation des tiques du chevreuil. De 2016 à 2019, 1 473 cas de maladie de Lyme ont été déclarés au Québec, dont 90 % dans les deux régions. En 2022, dernière année pour laquelle les chiffres sont disponibles, 586 cas ont été signalés. Mais nous savons que ces chiffres augmentent chaque année.

How to protect yourself

Jennifer Robinson

There are currently no Lyme Disease vaccines for humans. Some new vaccines are in clinical trials, but it could be years before any are approved by the US Food and Drug Administration (FDA). For now, Lyme Disease is treated with antibiotics.

The best way to protect yourself and your children from tick-borne diseases is to prevent tick bites.

When you go out into the garden, fields, woods, golf course or anywhere in the outdoors: Use repellent, wear closed shoes and long-sleeved clothing and pants. When you come in: Inspect your bodies carefully to look for ticks and tick bites, take a shower, and put your clothes in the washer or dryer. Don't forget to inspect your scalps and body areas that are hard to see. Also know that pets that go outdoors, even if they are vaccinated against ticks, can bring ticks into your home.

Invest in a tick remover. To know how to remove a tick:

<https://www.quebec.ca/en/health/advice-and-prevention/health-and-environment/removing-a-tick-after-a-bite>

If you get bit by a tick, remove it immediately, keep it and call Info-Santé 811. The nurse will tell you if you need to consult a health professional. Depending on the assessment of the situation, an antibiotic may be prescribed to you as a precaution.

According to the Quebec public health officials, getting into the habit of checking for ticks should become a reality for us all, if it isn't already.

There is lots of information online on ticks and how to avoid tick-borne disease. General information:

<https://www.etick.ca/> Quebec government site:

<https://www.quebec.ca/en/health/health-issues/a-z/lyme-disease>

Canada government site: <https://www.canada.ca/en/public-health/services/diseases/lyme-disease/prevention-lyme-disease.html>

Comment se protéger

Traduction: Guy Côté

Il n'existe actuellement aucun vaccin contre la maladie de Lyme pour les humains. Certains nouveaux vaccins sont en cours d'essais cliniques, mais il pourrait s'écouler des années avant qu'aucun d'entre eux ne soit approuvé par la Food and Drug Administration (FDA) des États-Unis. Pour l'instant, la maladie de Lyme est traitée avec des antibiotiques.

La meilleure façon de vous protéger, vous et vos enfants, contre les maladies transmises par les tiques est de prévenir les piqûres de tiques.

Lorsque vous sortez dans le jardin, les champs, les bois, le terrain de golf ou n'importe où à l'extérieur : utilisez un répulsif, portez des chaussures fermées ainsi que des vêtements et des pantalons à manches longues. À votre retour: inspectez soigneusement votre corps pour rechercher les tiques et les piqûres de tiques, prenez une douche et mettez vos vêtements dans la laveuse ou la sècheuse. N'oubliez pas d'inspecter votre cuir chevelu et les zones du corps difficiles à voir. Sachez également que vos animaux qui sortent à l'extérieur, même s'ils sont vaccinés contre les tiques, peuvent rapporter des tiques chez vous.

Investissez dans un dissolvant de tiques. Pour savoir comment retirer une tique: <https://www.quebec.ca/en/health/advice-and-prevention/health-and-environment/removing-a-tick-after-a-bite>

Si vous êtes piqué par une tique, retirez-la immédiatement, conservez-la et appelez Info-Santé 811. L'infirmière vous dira si vous devez consulter un professionnel de la santé. Selon l'évaluation de la situation, un antibiotique pourra vous être prescrit à titre préventif.

Selon les responsables de la Santé publique du Québec, prendre l'habitude de vérifier la présence de tiques devrait devenir une réalité pour nous tous, si ce n'est déjà fait.

Il existe de nombreuses informations en ligne sur les tiques et sur la manière d'éviter les maladies transmises par les tiques.

Informations générales : <https://www.etick.ca/>

Site du gouvernement du Québec: <https://www.quebec.ca/sante/problemes-de-sante/a-z/maladie-lyme>

Site du gouvernement du Canada : <https://www.canada.ca/en/public-health/services/diseases/lyme-disease/prevention-lyme-disease.html>

The story behind the horse sculpture

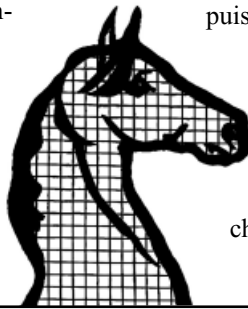
Robert Paterson

On the trail, opposite the white house called Tara Hill, is a horse sculpture. What is the story behind this?

Sally Kininmonth, who has a BA in Fine Arts from McGill and studied art at both the Edinburgh and Glasgow Schools of Art, was commissioned to make this by Claire Léger and Claude Allaire. Sally named the horse Allegro, which is a combination of their names. One of many sculptures commissioned by Léger and Allaire, Allegro originally stood in a field on their property. That is why he is in outline. Claire Léger wanted him to be part of the view, not block it.

Sally Kininmonth's entire life has been deeply intertwined with horses. Her journey with these majestic creatures began in her childhood when she was captivated by their presence. For 22 years, she ran a riding stable in Scotland, a testament to her profound love for them. What truly captivates her about horses is their movement. Despite being a static sculpture, Allegro exudes a "Form." Allegro is not a mere representation of a specific horse but the spirit of "Horse."

Allegro began first as a sketch on paper, then as a template on the Kininmonth living room floor, then a chalk drawing on 3/8-inch steel, and finally, using a welding torch, Steve Guilbault of Ornametal cut out the pieces and assembled them as Allegro. The location on the path between Tara Hill and the break in the trees running down to the Lake perfectly complements the sculpture's outline form, for Allegro is 90% light.



Histoire d'une sculpture

Traduction: Guy Côté

Sur le sentier, face à la maison blanche appelée Tara Hill, se trouve la sculpture d'un cheval. Quelle est son histoire ?

Sally Kininmonth, titulaire d'un baccalauréat en beaux-arts de McGill et qui a fait des études aux écoles d'art d'Édimbourg et de Glasgow, a été chargée par Claire Léger et Claude Allaire de réaliser cette œuvre, nommée Allegro, en l'honneur des deux mécènes. L'une des nombreuses sculptures commandées par le couple, Allegro se trouvait à l'origine dans un champ sur leur propriété. C'est la silhouette d'un cheval. Claire Léger voulait qu'il fasse partie de la vue et non pas qu'il la bloque.

La vie entière de Sally Kininmonth a été profondément liée aux chevaux. Son voyage avec ces créatures majestueuses a commencé dans son enfance alors qu'elle était fascinée par leur présence. Pendant 22 ans, elle a dirigé un centre équestre en Écosse, témoignage de son profond amour pour eux. Ce qu'elle aime vraiment chez les chevaux, c'est leur mouvement. Bien qu'il

s'agisse d'une sculpture statique, Allegro n'est pas la simple représentation d'un cheval mais l'esprit même du « Cheval ».

Allegro a commencé d'abord comme un croquis sur papier, puis comme un modèle sur le sol du salon des Kininmonth, puis ce fut un dessin à la craie sur de l'acier de 3/8 de pouce, et enfin, à l'aide d'un chalumeau, Steve Guilbault d'Ornametal a découpé les pièces et les a assemblées.

Son emplacement sur le sentier devant Tara Hill et face à l'ouverture du domaine sur le lac, permet d'apprécier la forme aérée de la sculpture, car le cheval Allegro laisse passer la lumière à 90%.







VOTRE JET PRIVÉ VOUS ATTEND

Voyagez facilement sur des vols directs en jet privé au départ de **Bromont, Saint-Hubert, Sherbrooke et Drummondville**, vers des milliers d'aéroports. Profitez de vos destinations préférées tout en sauvant du temps pour vous y rendre. [Pour en savoir plus, visitez AirSprint.com](https://www.airsprint.com)



LA PLUS GRANDE FLOTTE D'AVIONS FRACTIONNÉE AU CANADA ET LA PLUS MODERNE D'AMÉRIQUE DU NORD

TBL Council – June

Translation: F. Bastien

TBL ended 2023 with a surplus of \$2,227,411

The session is chaired by Mayor Richard Burcombe in the presence of councillors, the Director General and the Clerk; nineteen citizens attended.

Questions – On the future of the project located on the grounds of St-Paul Church, the mayor responded that no new project is currently in the pipeline. The cycle path on Victoria Street will be modified and deployed on both sides of the street to make it safer. TBL is studying the possibility of acquiring, by virtue of its right of pre-emption, the Coderre flour mill parking lot on the footpath side. The mayor explains that he is waiting for a purchase offer to be submitted on the said land before deciding, within 60 days, whether the municipality will purchase it or not.

Treasurer Caroline Cusson tabled TBL's latest financial statements for the year 2023. The city has a budget surplus of more than \$2 million, which is much less than the \$5,749,446 accumulated in 2022. This year again, transfer taxes (welcome tax) are largely responsible for this surplus. The Town's long-term debt rises to \$22,928,700 from \$16,497,000 in 2022.

Administration – A new leisure services coordinator has been appointed, Andrew Bourget. Olivier Côté-Thibault is appointed technician responsible for applying the Town's bylaws, which gives him the right to visit properties, to ensure compliance with regulations for the issuance of permits, notices of compliance or any authorization or permission.

Miscellaneous – an amount of \$301,000 will be allocated from the budget surplus for the modernization and maintenance of the sewer and wastewater network. TBL is creating a special fund of \$1.5M for the acquisition of properties in order to activate its right of pre-emption.

Loans were refinanced by issuing bonds for \$2,092,000 at an average rate of 4.62%.

Public safety – The members of the nautical patrol are named Darren McJannet and Jean-Luc Marcil. They will be authorized to issue tickets.

The Council adopts the Charter for the well-treatment of seniors.

Next meeting: Tuesday, July 2 at 7 p.m. at the CLB.

Conseil VLB – juin

Depuis le procès-verbal de VLB

VLB a terminé 2023 avec un surplus de 2 227 411 \$

La séance est présidée par le Maire Richard Burcombe en présence des conseillers, du directeur général et du greffier, dix-neuf citoyens y assistent.

Questions – Sur l'avenir du projet situé sur le terrain de l'église St-Paul, le maire répond qu'aucun nouveau projet n'est actuellement dans les cartons. La piste cyclable sur la rue Victoria sera modifiée et déployée sur les deux côtés de la rue pour la rendre plus sécuritaire. VLB étudie la possibilité d'acquérir, en vertu de son droit de préemption, le terrain de stationnement de la meunerie Coderre du côté du sentier pédestre. Le maire explique qu'il attend le dépôt d'une offre d'achat sur le dit terrain avant de décider, dans les 60 jours, si la municipalité achètera ou pas.

La trésorière Caroline Cusson a déposé les derniers états financiers de VLB pour l'année 2023. La ville dispose d'un excédent budgétaire de plus de 2 millions de dollars, ce qui est beaucoup moins que les 5 749 446 \$ accumulés en 2022. Cette année encore, les droits de mutation (taxe de bienvenue) sont largement responsables de ce surplus. La dette à long terme de la Ville grimpe à 22 928 700 \$ de 16 497 000 \$ qu'elle était en 2022.

Administration – Un nouveau coordonnateur aux services des loisirs est nommé, il s'agit de Andrew Bourget. Olivier Côté-Thibault est nommé technicien chargé de l'application des règlements de la Ville, ce qui lui confère le droit de visiter les propriétés, de voir au respect des règlements pour l'émission de permis, les avis de conformité ou toute autorisation ou permission.

Divers – Un montant de 301 000 \$ sera prélevé à même le surplus budgétaire pour la modernisation et l'entretien du réseau d'égout et des eaux usées. VLB crée un fonds spécial de 1,5M \$ pour l'acquisition de propriétés afin d'actualiser son droit de préemption.

Refinancement d'emprunt par une émission d'obligations à hauteur de 2 092 000 \$ à un taux moyen de 4,62%.

Sécurité publique – Les membres de la patrouille nautique Darren McJannet et Jean-Luc Marcil sont nommés. Ils seront habilités à émettre des constats d'infraction.

Le Conseil adopte la Charte de bienveillance des aînés.

Prochaine réunion : mardi, 2 juillet à 19h au CLB.



Physiothérapie - Physiotherapy
Ostéopathie - Osteopathy
Massothérapie - Massage therapy
Kinésiologie - Kinesiology
Psychologie - Psychology

**SPORT
PHYSIO
PLUS**

550 chemin Knowlton 579 438-8484

Réflexologie / Soins de pied / Massage **Massage thaï**
 reflexology / foot treatment / massage
 Isabelle Piette
 450 521 2913

Andie Price
 450 330 1859
 mudrametta.com



495 Ch. Knowlton
 Knowlton



PMPES - ANALYSES - TRAITEMENT D'EAU **450.293.5019** **PUMPS - ANALYSIS - WATER TREATMENT**
VENTE - SERVICE - RÉPARATION **SELL - INSTALL - MAINTAIN - REPAIR**

LES SPÉCIALISTES EN **THE EXPERTS IN**
TRAITEMENT D'EAU DANS VOTRE **WATER TREATMENT IN YOUR**
RÉGION DEPUIS 1976 **REGION SINCE 1976**

Groupe Guérin 50% 1976
CMIMTQ **Ordre du Collège des Techniciens du Québec**

WWW.GROUPEGUERIN.COM

CE QUE VOUS AVEZ MANQUÉ DANS NOTRE DERNIÈRE INFOLETTRE

WHAT YOU'VE
MISSED IN OUR
LAST NEWSLETTER



Nouvelle vidéo pour la conservation du lac Brome!
Bilan de l'approvisionnement en eau potable
Retour des rencontres citoyennes!

New Video for Brome Lake Preservation
Water Supply Report
Citizen's Meetings are Back!

**ABONNEZ-VOUS DÈS MAINTENANT!
SUBSCRIBE NOW!**



VILLE DE LAC-BROME
TOWN OF BROME LAKE

lacbrome.ca/residents/infolettre
lacbrome.ca/en/residents/newsletter

Brûlerie Virgin Hill Coffee Roasters La Brûlerie Virgin Hill

Patricia Lavoie

Traduction: Guy Côté

It was an inauspicious beginning: Matthew Greer and his father Bob established their coffee roasting business in a modest garage on Virgin Hill Road (North Hatley). But three years into the life of Virgin Hill Coffee Roasters, by then based in Waterloo, a devastating fire completely torched their shop.

Matthew and Tara Moar, now full owners, courageously started over. They discovered a wood burning roaster in the Swiss Alps, shipped it to Canada and converted it to a natural gas-fired roaster. The 30kg machine allowed for Virgin Hill's artisanal process, roasting each small batch by hand.

Returning to Knowlton was in the cards. Tara and Matthew met in Grade One at École St-Édouard and were very close their entire young lives. After losing touch for ten years they reconnected, teaming up professionally and personally. The company that began with three employees now boasts 30 full and part-time staffers almost 19 years later.

Their mission has remained unchanged: "Virgin Hill Coffee Roasters is a family-owned and operated company that loves good coffee. We believe in spreading that love by offering excellently sourced coffee roasted in small batches by hand at a fair price." Raw green beans are imported from Nicaragua, Columbia, Ethiopia, Jamaica, Costa Rica, and Sumatra (among others). There are espresso blends, organic, and regular offerings from Knowlton Blend to Peru Chanchamayo. Notably the micro-lot blends support farms with a social and/or environmental implication: beans for the Las Rosas coffee for example are farmed by a women's collective in Columbia.

The COVID pandemic was a blow to many businesses but it was the inspiration for the drive through operation at the café.

A temporary tent was erected outside as coffee lovers lined up in their cars, three lanes deep, to place their orders. Why not make it permanent? Done.

Five years ago the café was opened "to sell a few beans". Sandwiches, soups and sweets are now on hand to accompany your java enjoyed in a warm and unpretentious environment.

Engagement with local grass roots causes is key. Who hasn't seen the renovated 1969 Airstream mobile café? Profits from its participation at the Brome Fair are donated to the Christian Vachon Foundation that ensures a level playing field for all school children: school supplies, clothing, meals and activities. Virgin Hill donations range from financial participation to supplying both coffee and brewing machines to organizations such as the BMP oncology department, Maison Au Diapason, and teachers in Knowlton schools. Profits from the Gamache Blend contribute to the Yamaska Literacy Council as per the request of Louise Penny.

The commercial aspect of Virgin Hill Roasters, the supplying of hotels, restaurants and cafés is a central part of the business as well. Their coffees are distributed across Canada with a future eye to the US market. Are franchise operations in the offing? Stand by.



Tara Moar et Matthew Greer
Photo: Marie-Elaine Hvizdak

Ce furent des débuts peu prometteurs: Matthew Greer et son père Bob établissent leur entreprise de torréfaction de café dans un modeste garage du chemin Virgin Hill (North Hatley). Mais trois ans après le début de la Brûlerie Virgin Hill, alors basée à Waterloo, un incendie dévastateur détruit totalement leur commerce.

Matthew et Tara Moar, désormais propriétaires à part entière, ont courageusement recommencé. Ils ont découvert un torréfacteur à bois dans les Alpes suisses, l'ont expédié au Canada et l'ont converti au gaz naturel. La machine de 30 kg permettait le processus artisanal de Virgin Hill, torréifiant chaque petit lot à la main.

Le retour à Knowlton était prévisible. Tara et Matthew se sont rencontrés en première année à l'é-

cole St-Édouard et ont été très proches tout au long de leur jeunesse. Après avoir perdu contact pendant dix ans, ils se sont reconnectés et ont fait équipe professionnellement et personnellement. L'entreprise, qui a commencé avec trois employés, compte, après 19 ans d'existence, 30 employés à temps plein et à temps partiel.

Leur mission est toujours la même: « la Brûlerie Virgin Hill est une entreprise familiale qui aime le bon café. Nous croyons qu'il est important de répandre cette passion en proposant du café d'excellente qualité, torréfié à la main en petites quantités, à un prix équitable. Les grains verts sont importés du Nicaragua, de Colombie, d'Éthiopie, de la Jamaïque, du Costa Rica et de Sumatra (entre autres). Il existe des mélanges d'espresso, biologiques et réguliers, du Knowlton Blend au Peru Chanchamayo. Les micro-mélanges proviennent notamment d'exploitations ayant une implication sociale et/ou environnementale: les grains de café Las Rosas, par exemple, sont cultivés par un collectif de femmes en Colombie.

La pandémie de COVID a été un coup dur pour de nombreuses entreprises, mais elle a été l'inspiration pour l'opération « café au volant ». Une tente temporaire a été érigée à l'extérieur et les amateurs de café faisaient la queue dans leurs voitures, sur trois voies, pour passer leurs commandes. Cela pourrait-il devenir permanent? C'est fait.

Il y a cinq ans, le café a été ouvert « pour vendre quelques grains ». Aujourd'hui, sandwiches, soupes et douceurs sont disponibles pour accompagner votre java dégusté dans un environnement chaleureux et sans prétention.

L'engagement auprès des causes locales est essentiel. Qui n'a pas vu la « Café mobile Airstream 1969 » rénoverée à la Foire de Brome et dont les profits sont remis à la Fondation Christian Vachon qui assure un traitement équitable pour tous les écoliers: fournitures scolaires, vêtements, repas et activités. Les dons de Virgin Hill vont de dons financiers jusqu'aux

dons de café et de cafetières à des organismes tels que le département d'oncologie de l'Hôpital BMP, la Maison Au Diapason et aux enseignants des écoles de Knowlton. Les profits du Mélange Gamache sont versés au Conseil d'alphabétisation de la Yamaska suite à la demande de Louise Penny.

L'aspect commercial de la Brûlerie Virgin Hill, soit l'approvisionnement des hôtels, restaurants et cafés, constitue également un élément central de ses activités. Leurs cafés sont distribués partout au Canada et le marché américain est envisagé. Des opérations de franchise sont-elles en vue? On verra.



1959 Petroncini Roaster
from the Swiss Alps / Torréfacteur 1959 des Alpes suisses



BARNES

INTERNATIONAL REALTY

FLORENCE MCGUIRE

COURTIER IMMOBILIER RÉSIDENTIEL

EXPERTISE LOCALE, VISIBILITÉ INTERNATIONALE

EN VEDETTE

1 ACRE, TRANQUILLITÉ TOTALE,
GRAND GARAGE, 3 CHAMBRES À COUCHER

325, chemin Belvédère, Sutton

740 000 \$

N° Centris: 15009572

En parfaite harmonie avec la nature, cette propriété de style farmhouse dessinée par un architecte est idéale pour ceux et celles qui recherchent un endroit intime et paisible. Nichée sur un terrain d'un acre, vous pourrez en toutes saisons, profiter de la quiétude qui y règne. La propriété quant à elle vous offre un superbe espace au rez-de-chaussée avec foyer au bois pour s'y réchauffer après le ski. Le quartier des maîtres a tout ce qui a de plus douillet. Le rez-de-jardin offre un bel espace pour y recevoir des convives. La grande galerie extérieure deviendra votre endroit de prédilection pour passer un bon moment entre amis et famille.



CONDO AUX ABORS DU LAC BROME AUX VILLAS INVERNESS

Prix révisé - 468 000 \$ - ACCÈS AU LAC, TENNIS,
PISCINES ET MARINA PRIVÉE
528-3, chemin de Bondville, Lac-Brome | N° Centris: 11983244



PRIX RÉVISÉ

750 000 \$ - 4 ACRES ÉTANG PRIVÉ, VUES MONT PINACLE
826, chemin Driver, Sutton | N° Centris: 14179853



VENDU EN 24 JOURS

SKI-IN/SKI-OUT À SUTTON
267, chemin Boulanger, Sutton



508 000 \$ - ACCÈS AU LAC, TENNIS, PISCINES ET MARINA PRIVÉE
82, rue Inverness, Lac-Brome | N° Centris: 10258058

C 514 442-5134

f.mcguire@barnes-international.com

DÉCOUVREZ CES PROPRIÉTÉS
AVEC CE CODE QR



Brome Lake Ducks: from Brome Lake to the world

Francine Bastien

“When I started in 1991, there were three people at the small counter at the duck farm and Montreal’s Chinatown represented 95% of our customers.”

It is Claude Trottier, who directed the destiny of the Brome Lake Duck Farm, who speaks this way some thirty years later while the company enjoys international fame. This is also what earned him the medal from Brome-Missisquoi MNA Isabelle Charest.

Far from taking credit for this reputation, Claude Trottier, in an interview with *Tempo*, broadly underlined the historical dimension of the company based in Brome Lake since 1912. “This means that many of our employees are part of the history of our region. Their parents, their grandparents worked on the duck farm. We built ourselves with the local people. They have contributed to the notoriety of our region.” He attributes the company’s success to the quality of its staff: “it’s the secret behind our growth.”

Have you ever thought about moving, leaving the shores of Brome Lake? “We never thought of going elsewhere,” replies Claude Trottier without hesitation. “Brome Lake Ducks are in Brome Lake,” says this resident of our municipality. “We do our job, we develop new products. “Now retired, Claude Trottier says he has worked a lot to make duck meat leaner and to develop diversified products which are increasingly found on our tables and all over the world.

Canards du Lac-Brome: un rayonnement international

Francine Bastien

« Quand j’ai commencé en 1991, il y avait trois personnes au petit comptoir de la ferme de canards et le quartier chinois de Montréal représentait 95% de notre clientèle ».

C’est Claude Trottier, qui a dirigé les destinées de la Ferme de canards du Lac-Brome, qui s’exprime ainsi une trentaine d’années plus tard alors que l’entreprise jouit d’une renommée internationale. C’est d’ailleurs ce qui lui a mérité la médaille de la députée de Brome-Missisquoi, Isabelle Charest.

Loin de s’approprier le mérite de cette renommée, Claude Trottier, dans un entretien avec *Tempo*, a souligné à larges traits la dimension historique de l’entreprise installée à Lac-Brome depuis 1912. « Cela signifie que nombre de nos employés font partie de l’histoire de notre région. Leurs parents, leurs grands-parents ont travaillé à la ferme de canards. On s’est construit avec les gens du coin. Ils ont contribué à la notoriété de notre région ». Il attribue d’ailleurs le succès de l’entreprise à la qualité de son personnel « c’est le secret derrière notre croissance ».

Avez-vous déjà pensé à déménager, à quitter les rives du lac Brome ? « On n’a jamais pensé aller ailleurs » répond Claude Trottier sans hésitation. « Canards du Lac-Brome, c’est à Lac-Brome » affirme ce résident de notre municipalité. « On fait notre travail, on développe de nouveaux produits ». Maintenant à la retraite, Claude Trottier dit avoir beaucoup travaillé à faire de la viande de canard une viande plus maigre et à développer des produits diversifiés qui se retrouvent de plus en plus sur nos tables et partout dans le monde.



Isabelle Charest remet la médaille de la Députée à Claude Trottier
Claude Trottier receivng the medal from Isabelle Charest





Lois Hardacker

chartered real estate broker

www.loishardacker.com





TEMPO LAC-BROME



www.facebook.com

If you wish to drink and can . . .
that’s your business

Si vous désirez arrêter et êtes
incapable . . . c’est notre affaire

ALCOHOLICS ANONYMOUS
1-877-790-2526

Reading recommended by the Library:

- *This is Happiness*, Niall Williams (Fiction)
- *The Way of the Bear*, Anne Hillerman (Mystery)
- *Close Together*, Sophie Grégoire Trudeau (Non-fiction)
- *Hell of a ride: Chasing Home and Survival on a Bicycle Voyage across Canada*, Martin Bauman (Biography)

And for a list of all our new books, go to:
www.pettes.ca or www.facebook.com/petteslibrary



La bibliothèque recommande les livres suivants:

- *Ce que je sais de toi*, Eric Chacour (Roman)
- *Charivari à Bucarest*, Sylvain Audet-Gainar (Mystère)
- *Les recettes de KDC/ONE: cuisines du monde*, le comité d’inclusion KDC/ONE (Documentaire)
- *Me suivez-vous?*, Yves P. Pelletier (Biographie)

Pour la liste de tous les nouveaux livres visitez
www.pettes.ca ou www.facebook.com/petteslibrary

The Brome Bolton Fish and Game Club turns 62 this December

Anne Stairs

The Club is now 500 plus members strong. It was originally formed by local sportsmen and farmers to regulate a surge of hunters from heavily populated areas and to enforce best hunting practices on the ground. It is unique because it works with private landowners to accomplish its goals rather than existing as a controlled government owned park.

Today the club helps protect the environment that allows game to flourish, and enforces provincial laws around hunting in the area. With increasing numbers of women and children practicing archery, hunting and fishing it is vital to have well managed safe spaces for everyone. We currently have a few court cases against illegal hunting practices in our area. If you grant rights for Brome Bolton to manage your land we provide game warden support that can help with respectful use of your land.

Our June fishing derby provides an opportunity for youth to fish a stocked pond, learn about fish, and obtain fishing permits. At other times the fish and game club provides information on the topics of hunting safety and wildlife preservation.

Hunting helps control rabies, ticks, and overpopulation. The moose population in Quebec has actually risen over the years due to the monitoring and management of committed game clubs.

There is currently a rabies outbreak among raccoons in our area. Planes have been flying over dropping inoculated food biscuits for wildlife. Raccoons, foxes, and skunks behaving in an unpredictable manner, or showing signs of illness should not be approached by humans and their pets. Report the rabid animal by calling 1-877-346-6763.

If you would like more information on these topics or if you wish to have your land managed by our club, you can message the club on Facebook or call Helen at 450-243-5885.

Le Club chasse et pêche Brome Bolton aura 62 ans

Traduction: Guy Côté

Le Club compte maintenant plus de 500 membres. Il a été créé à l'origine par des sportifs et des agriculteurs locaux pour contrôler l'afflux de chasseurs provenant de zones densément peuplées et pour imposer de meilleures pratiques de chasse sur le terrain. Il est unique car il coopère avec des propriétaires fonciers privés pour atteindre ses objectifs plutôt que d'agir en tant que parc contrôlé par le gouvernement.

Aujourd'hui, en aidant à protéger l'environnement, le club permet au gibier de se multiplier et applique les lois provinciales concernant la chasse dans la région. Avec un nombre croissant de femmes et d'enfants pratiquant le tir à l'arc, la chasse et la pêche, il est essentiel de disposer d'espaces sûrs et bien gérés pour tous. Il y a actuellement quelques poursuites contre des pratiques de chasse illégales dans la région. Si le Club Brome Bolton acquiert le droit de gérer une propriété foncière, il faut fournir le support de gardes-chasse qui aidera à exploiter la propriété de manière respectueuse.

Le tournoi de pêche de juin offre aux jeunes l'occasion de pêcher dans un étang ensemençé, d'en apprendre davantage sur les poissons et d'obtenir un permis de pêche. À d'autres moments, le club de chasse et pêche fournit des informations sur les thèmes de la sécurité, de la chasse et de la préservation de la faune.

La chasse aide à contrôler la rage, les tiques et la surpopulation. La population d'originaux au Québec a augmenté au fil des ans grâce au suivi et à la gestion de clubs de chasse engagés.

Une épidémie de rage sévit actuellement chez les rats laveurs dans la région. Des avions ont survolé la région et largué des biscuits inoculés destinés à la faune. Les rats laveurs, les renards et les mouffettes se comportant de manière imprévisible ou montrant des signes de maladie ne devraient pas être approchés par les humains et leurs animaux de compagnie. Le signalement des animaux enrégés doit se faire au numéro de téléphone suivant: 1-877-346-6763.

Plus d'informations sur ces sujets ou pour faire gérer votre terrain par le club, envoyer un message au club sur Facebook ou appeler Helen au 450-243-5885.

Photo: Fred Langan



Phoenix Greer with just one of the trout he caught at the annual fishing derby on by the Brome Bolton Fish and Game Club. The eight year old St. Edouard student was one of hundreds of children and parents who turned out for the event.

Phoenix Greer avec une seule des truites qu'il a capturées lors du tournoi de pêche annuel organisé par le Club chasse et pêche Brome Bolton. L'élève de Saint-Édouard, âgé de huit ans, faisait partie des centaines d'enfants et de parents présents à l'événement.



CONSTRUCTION

RBQ: 8343-8291-03

Napoleon Inc

Wayne N. Rooney
5-91, Lakeside, Knowlton (Québec) J0E 1V0
T (450) 531-7948
constructionnapoleon@bell.net

Nouvelle Construction & Rénovations
Satisfaction & Perfection Garantie

New Construction & Renovations
Satisfaction & Perfection Guaranteed

Brome Lake market

Robert Paterson

The Brome Lake Market's return to Maple Street has sparked concerns around three key areas among some of the Town's resident merchants.

If this move back to Maple is temporary, the intent is always to return to a site near the Pettes Library; why has the Town spent more than \$150,000 on remediating the site? Secondly, many permanent merchants cannot open a stall as they are committed to their permanent sites. So, they fear that the market threatens their essential summer Saturday business. Lastly, as only four of the 23 stalls are local, they ask whom the market serves.

Mayor Richard Burcombe responded to these concerns in a short interview.

"Temporary, in reality, might be more than three years," Mayor Richard Burcombe clarified. "We all know how slowly the grant application and site planning wheels move. In reality, the Maple market may be there for some time. What the Council wishes at Maple is a site that functions well and serves both the vendors and visitors. With a timeline of three-plus years, the investment is necessary."

The competition issue is more nuanced. "Is having a market a issue for local merchants?" Mayor Burcombe responded: "It draws many people downtown on a Saturday morning. Do these people not also have their favourite alternatives to visit as well as the market?" He noted that most small towns, including nearby Sutton and Mansonville, have a Saturday mix of temporary market and permanent merchants, as Brome Lake has also had for many years.

Lastly, regarding who the market serves, market research based on collecting attendees' postal codes suggests that the Brome Lake Market mainly attracts local residents.

A crucial meeting was set to take place on Monday 17th June, providing an opportunity for further discussion and resolution of these pressing issues.

Le marché d'été rue Maple

Traducteur: Guy Côté

Le retour du Marché de Lac-Brome sur la rue Maple a suscité des inquiétudes chez des commerçants de la ville.

Si ce retour à l'ancien site du marché est temporaire, l'intention étant toujours de retourner sur un site proche de la Bibliothèque Pettes; dans ce cas, pourquoi la Ville a-t-elle dépensé plus de 150 000 \$ pour réaménager le site ? Deuxièmement, de nombreux commerçants ne peuvent pas ouvrir de stand étant occupés dans leurs locaux permanents. Ils craignent donc que le marché ne menace leur activité essentielle des samedis d'été. Enfin, comme seuls quatre des 23 stands sont locaux, ils se demandent qui sont les clients du marché.

Dans une courte entrevue, le Maire Richard Burcombe a répondu à ces préoccupations.

« En réalité, temporaire pourrait vouloir dire plus de trois ans, nous savons tous à quel point les processus de demande de subvention et de planification du site sont lents. Le marché rue Maple pourrait durer encore un certain temps. Le conseil souhaite un site fonctionnel pour les vendeurs et les visiteurs. Avec un délai de plus de trois ans, cet investissement est nécessaire ».

La question de la concurrence est plus nuancée. « Avoir un marché est-il un enjeu pour les commerçants locaux ? » Le Maire Burcombe affirme: « Cela attire beaucoup de monde au centre-ville le samedi matin. Ces gens n'ont-ils pas aussi leurs commerces préférés à visiter en plus du marché ? » Il a souligné que la plupart des petites villes avoisinantes, comme Sutton et Mansonville, ont le choix de marchés temporaires et de commerçants locaux le samedi, comme c'est également le cas à Lac-Brome depuis longtemps.

Enfin, une étude de marché basée sur les codes postaux des clients suggère que le marché attire principalement des résidents locaux.

Une réunion cruciale devait avoir lieu le lundi 17 juin, une occasion de poursuivre les discussions et de répondre aux urgences.



MUSÉE
LAC-BROME
MUSEUM

Saison estivale 2024

Heures d'ouverture : tous les jours, 10 h-17 h

A - Z : Le tracé des origines familiales du comté de Brome

Chaque nom a une histoire. Cette exposition explore l'origine familiale du nom des chemins et des rues couvrant le territoire historique du comté de Brome. Suivez la route menant à l'histoire locale !

Marché d'antiquités et d'artisanat

Dimanche 21 juillet & 18 août, de 9 h-16 h
Beau temps, mauvais temps !
Musique et cantine Shannon Derby sur le site

La Vieille école de Tibbits Hill

Ouverte les dimanches, juin-septembre, 13 h-16 h

www.museelacbrome.ca

✦ Entrée gratuite le 1er dimanche de chaque mois.

2024 Summer Season

Museum Hours: 10 a.m.-5 p.m. every day

A - Z : The Path of Brome County's Origins

Every name has a story. This exhibition explores the family stories associated with the names of roads and streets in historic Brome County. Come and follow the roads that lead to local history !

Antiques & Crafts Market

Sunday, July 21 & August 18, 9 a.m.-4 p.m.
Rain or shine !
Live music & Shannon Derby's canteen on site

Tibbits Hill Schoolhouse

Open Sundays, June-September, 1-4 p.m.

www.lacbromemuseum.ca

✦ Free Admission 1st Sunday each month

A - Z :
Le tracé des
origines familiales
du comté de
Brome

A - Z :
The Path of
Brome County's
Family Origins

130, ch. Lakeside, Knowlton
2024/05/18 - 2025/04/12

Joignez-vous à nous / Join us

Gala "Une nuit au Musée", le samedi 3 août à 18 h 30

Gala "A Night at the Museum", Saturday August 3, 6:30 p.m.

Visitez notre site web pour details / Visit our website for details

Correction: Comptoir Familial

Le Comptoir Familial de Knowlton a été fondé en 1975. Il est situé au sous-sol de l'église St-Édouard au 366 chemin Knowlton.

Le Comptoir n'est pas une friperie, c'est un organisme autonome, sans but lucratif et sans frais d'administration géré par des bénévoles.

Après avoir payé loyer, téléphone, entretien, toutes les sommes recueillies retournent prioritairement à une douzaine d'organismes de Lac-Brome, à BMP, Horizon pour Elle et Au Diapason.

Le comptoir est ouvert les jeudi de 13 h à 17 h. Les dons peuvent être déposés directement dans la boîte rouge. Les objets fragiles peuvent être déposés directement au Comptoir les lundi, mardi et mercredi de 9 h à 11 h ou le jeudi p.m.

Comptoir Familial of Knowlton was founded in 1975. It is situated in the basement of St. Edouard's Church at 366 Knowlton Road. The comptoir is not a thrift store, but a non-profit organization with free administration run by volunteers. After paying rent, telephone, maintenance, all money received is given back to a dozen organizations in Brome Lake, also BMP, Horizon pour Elle and Au Diapason.

The comptoir is open every Thursday from 1 to 5 p.m. Donations can be left in the red box. Fragile objects can be left at the comptoir on Mondays, Tuesdays and Wednesdays from 9 a.m. to 11 a.m. or Thursday afternoon.

T.C. HOME & GARDEN CARE



- Peinture ❖ Painting
- Coupe de gazon ❖ Mowing
- Coupe d'arbres ❖ Wood cutting
- Jardins de fleurs ❖ Flower gardens
- Surveillance de résidence ❖ Home watch
- Murs de pierre ❖ Stone walls

Tél.: 450 243-0290 Cell: 450 777-8593



MEUBLES FABRIQUÉS
SUR-MESURE AU QUÉBEC

FURNITURE MADE
TO MEASURE IN QUÉBEC



CAMLEN

110 chemin Lakeside, Knowlton (Lac-Brome)
450-243-5785 / www.camlenfurniture.ca
10h à 17h - 7 jours

Bouquet de Knowlton
Fleuriste - Florist
450-242-1622

Venez nous voir pour tous vos événements
Meubles & accessoires de jardin – Garden furniture & accessories
Mariage & funérailles – Weddings & funerals
Événements corporatifs – Corporate events

3 Chemin du Mont-Echo, Lac-Brome, Knowlton, J0E 1V0

BSP SER20053124

SERRURIER MOBILE
24H CANTONS-DE-L'EST

Déverrouillage – Réparation - Installation
Résidentiel – Commercial – Industriel
Serrurier.urgence@hotmail.com

514.570.0171

PLACES OF BROME COUNTY  LIEUX HISTORIQUES DU COMTÉ DE BROME

The watery demise of Stephen Westover

Matthew Elder

'Places of Brome County' is a continuing feature in *Tempo*, written in conjunction with Anne-Marie Charuest of the Lac-Brome Museum Archives, telling the stories behind historic locations in Brome County. Coincidentally, the museum is presenting an exhibition until April 12, 2025, 'From A to Z: The Path of Brome County's Family Origins', on the stories behind selected street and road names in the area. Residents of the Eastern Townships occasionally travel to Montreal

and although we complain about traffic as we near the city – not to mention the maze of orange-signed detours once we arrive – today's challenges pale in comparison to what our forefathers dealt with two centuries ago. Not only did horse-drawn carriages and wagons have to travel many hours along rough and muddy roads, the journey's final leg required a crossing by ferry over the turbulent St. Lawrence River.

It was one such trek in 1826 that claimed the life of Stephen Westover, son of the early settler Moses Westover and mill operator on the creek in Sutton Township that now bears the family name. Stephen was also one of the area's first government land surveyors, as well as a justice of the peace and a captain in the militia.

Only a decade after his marriage to Dorinda Ball, with whom he had five children, Stephen's life came to an end after he fell into the St. Lawrence River from the ferry on which he was travelling to Longueuil from Le Nouveau Marché (Place Jacques Cartier) was violently pitched around by the strong current. Also cast into the turbulent waters from a horse-drawn wagon was Henry Rosenberger and his wife Catherine Westover, Stephen's niece. Rosenberger managed to reach the ferry's side, while Catherine was rescued by a lifeboat, in all likelihood assisted in the water by Stephen himself struggling to stay afloat before drowning.

In a paper written in 1952, Brome County Historical Society archivist Harry Shufelt quoted from a news story in the Montreal Herald on Oct. 7, 1926: "As the William Annesley steamboat was crossing the sault, as a consequence of the rapidity of the current [the boat] was whirled round about and thrown so far upon one side that two men and a woman and a double wagon were precipitated into the water. [Stephen Westover] was observed to sink about 15 or 20 yards [downstream], at the moment the woman was pulled from the water."

Research by the BCHS Archives (now also known as the Lac-Brome Museum Archives) confirmed the relationship between Stephen and the Rosenbergers, who lived in St. Armand, which is in the same district as Clarenceville, where Westover family members first arrived from Massachusetts in 1784. Catherine was the daughter of Stephen's brother, Asa, who along with another brother, John, and their father Moses, as well as several Westover relatives, were granted land concessions in Sutton Township in 1802.

Ferry accidents were not uncommon between Montreal and the South Shore in the early 19th century. In 1819, 40 people drowned when a ferry bound for Laprairie partially capsized in the Lachine Rapids off Nun's Island. There were only three survivors.



Stephen Westover se noie dans le fleuve St-Laurent

Auteur

'Lieux historiques du Comté de Brome' est une série publiée dans *Tempo*, écrite en collaboration avec Anne-Marie Charuest des Archives du Musée Lac-Brome, racontant les histoires des lieux historiques du Comté. Par coïncidence, le musée présente jusqu'au 12 avril 2025 une exposition intitulée 'De A à Z: Le chemin des origines familiales du comté de Brome', sur les histoires qui se cachent derrière certains noms de rues et de routes de la région. Les résidents des Cantons-de-l'Est se rendent occasionnellement

à Montréal et même s'ils se plaignent de la circulation à l'approche de la ville – sans parler du dédale de détours signalés par des panneaux orange une fois arrivés – les défis d'aujourd'hui ne sont rien en comparaison de ceux que nos ancêtres ont affrontés il y a deux siècles. Non seulement les calèches et les chariots devaient voyager de nombreuses heures sur des routes accidentées et boueuses, mais la dernière étape du voyage nécessitait de prendre un traversier pour franchir le turbulent fleuve Saint-Laurent.

C'est l'une de ces randonnées, en 1826, qui a coûté la vie à Stephen Westover, fils du premier colon Moses Westover et exploitant d'un

moulin sur le ruisseau du canton de Sutton portant aujourd'hui le nom de famille. Stephen fut également l'un des premiers arpenteurs-géomètres du gouvernement de la région, ainsi que juge de paix et capitaine de milice.

Seulement dix ans après son mariage avec Dorinda Ball, avec qui il a eu cinq enfants, Stephen est tombé dans le fleuve Saint-Laurent depuis un traversier le transportant à Longueuil en provenance du Nouveau Marché (Place Jacques Cartier) et est décédé après avoir été violemment ballotté par le fort courant. Henry Rosenberger et son épouse Catherine Westover, la nièce de Stephen, ont également été projetés dans les eaux turbulentes depuis un chariot tiré par des chevaux. Rosenberger a réussi à s'accrocher au ferry, tandis que Catherine a été secourue par un canot de sauvetage, probablement aidée dans l'eau par Stephen lui-même qui luttait pour rester à flot avant de se noyer.

Dans un article rédigé en 1952, Harry Shufelt, archiviste de la Société historique du comté de Brome, cite un article paru dans le Montreal Herald du 7 octobre 1926 : « Alors que le bateau à vapeur William Annesley traversait le Sault, il se renversa en raison de la rapidité du courant, et fut projeté si loin sur le côté que deux hommes, une femme et un chariot double furent précipités dans l'eau. [Stephen Westover] a été observé en train de disparaître à environ 15 ou 20 mètres [en aval], au moment où la femme était tirée de l'eau.

Les recherches effectuées par les archives de la SHCB (maintenant également connues sous le nom d'archives du Musée Lac-Brome) ont confirmé la relation entre Stephen et les Rosenberger, qui vivaient à St - Armand, dans le même district que Clarenceville, où les membres de la famille Westover sont arrivés pour la première fois du Massachusetts, en 1784. Catherine était la nièce de Stephen, Asa, qui, avec un autre frère, John, et leur père Moses, ainsi que plusieurs parents de Westover, obtinrent des concessions de terres dans le canton de Sutton en 1802.

Les accidents de traversier n'étaient pas rares entre Montréal et la Rive-Sud au début du 19e siècle. En 1819, 40 personnes se sont noyées lorsqu'un traversier à destination de Laprairie a partiellement chaviré dans les rapides de Lachine, au large de l'Île-des-Sœurs. Il n'y eut que trois survivants.



Montreal harbour in 1830, courtesy McCord Museum Archives
Le port de Montréal en 1830, courtoisie des archives du Musée McCord





Rénovations
Pierre Dufresne

Petits projets de rénovations
Homme à tout faire

Small renovation projects
Handyman service



450-577-3605

Pierre Dufresne

ECLECTIC
HOME
IN CENTER OF
VILLAGE

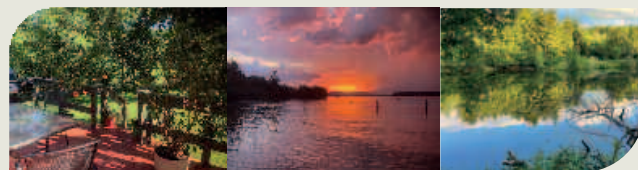


RESIDENCE:

- 2 bedrooms + den.
- 2 full bathrooms.
- huge lawn bordering pond
- teaming with wildlife.

COMMERCIAL
SPACE

- Ground floor 400sq ft with parking.



www.235knowlton.com
mike@kissnaturals.com



^{Inc.}
Pascale St-Onge

Députée de Brome — Missisquoi M.P.

**BONNE FÊTE
DU CANADA**

145 rue de Sherbrooke, Bureau 301, Cowansville J2K 1N9 Tél.: 450-263-5026
pascale.st-onge@parl.gc.ca

KNOWLTON
PAYSAGES - LANDSCAPES

CONCEPTION | RÉALISATION | ENTRETIEN


PAYSAGESKNOWLTON.COM

Un goût de l'Inde dans les Cantons-de-l'Est
A taste of India in the Eastern Townships



CHEZ MOI CHEZ TOI!

Wed. to Sun. 5:00 p.m. - 9:00 p.m. Réservations suggérées
mercredi à dimanche 17h -21h Réservations suggested
475, Chemin de Bondville
Lac-Brome (Québec) JOE 1V0 T. 450 243-5546



POTERIE
Robin Badger & Robert Chartier

OUVERT / OPEN
Jeudi au dimanche
10h - 17h
Thursday through
Sunday 10-5

67 Bailey, Bolton-Ouest
www.robinbadger.com

*Boutique
bio-déco-écolo-
Ødéchet
qui vous offre des
produits pour:*

- ▼▼ Vrac: nettoyeurs, huiles, aliments secs, etc.
- ▼▼ idées cadeaux
- ▼▼ soins corporels
- ▼▼ produits en fibres
- ▼▼ et plus...



Par amour pour la terre

Linda Pépin
745, chemin Lakeside
Lac-Brome (Foster)
Qc JOE 1R0
Tél.: (450)558-0921
www.olalavert.com
olalavert@gmail.com



Dr. Snezana Stojilovic
dentiste

Traitement des rides du visage
Botox, Radieuse, Teosyal, Sculptra, Juvéderm, Esthétis

Épilation au laser
(Alexandrite et Nd:Yag) pour tous types de peau

Injections de Plasma Riche en Plaquettes (PRP)

Lipolyse et traitement des bourrelets disgracieux

Traitement du décolleté et peellings faciaux

Taches, couperose, mélasma

Photo rajeunissement

www.docteurstan.com Centre LuxAesthe
450 243.0005 - 273, chemin Knowlton, Knowlton



Galerie Elca London
ART INUIT & PLUS

Horaires de la galerie :
Du jeudi au dimanche, 12h à 17h
ou sur rendez-vous

Gallery hours:
Thursday to Sunday, 12 pm to 5 pm
or by appointment

49, rue Victoria, Knowlton | en face de / across from l'Auberge Lakeview
elcalondon.com | 514-282-1173



CASA DEI FABBRI



www.casadeifabbri.com /  [casadeifabbri](#)

99 Chemin Knowlton, Knowlton QC • 514-613-0383 • contact@casadeifabbri.com

The Blue Patrol wants to test your knowledge

Conservation Lac Brome

Conservation Lac Brome's Blue Patrol is back on the lake, at the washing station, and at the boat launches this summer but first, they would like to quiz you to test your knowledge of eco-responsible behaviors to adopt. No worries if you still have questions, just ask our Blue Patrol!

1 Check all answers that help limit the spread of invasive exotic species, such as the Eurasian Watermilfoil, Curly-leaf Pondweed, Zebra Mussel, Banded Mystery Snail, and Rusty Crayfish.

- a) Do nothing, they will dissipate on their own.
- b) Bring your boat to the boat-washing station before entering Brome Lake if you visited another aquatic environment prior.
- c) Allow your boat and equipment to dry for at least 5 days between visits to different aquatic environments.
- d) Transport species to other aquatic environments to use them as bait.

2 True or false? A vegetated shoreline is one of the best ways to limit bank erosion, cyanobacteria blooms and the input of sediment to the lake.

3 True or false? Rain gardens are a good alternative for managing downspout water and preventing it from going directly into the ditch, lake, or the town's water treatment system.

4 In which area of the lake can you practice wakesurfing and cruise at high speeds? Check the right answer.

- a) At less than 150 m from the bank where the resuspension of sediments at the bottom of the lake and erosion of the banks is at risk.
- b) In the area with a minimum depth of 7 m and a minimum distance of 300 m from the banks.
- c) In sensitive ecological zones for vulnerable species delimited by buoys.
- d) In areas containing aquatic plant beds where fragmentation and the spread of invasive species is at risk.

5 True or false? There is no other place than this quiz to obtain information regarding the protection, conservation, and eco-responsible practices to adopt at Brome Lake.

- ① **Answer:** B and C
- ② **Answer:** True, when vegetated on 10 to 15 m and composed of herbaceous plants, shrubs, and trees, the vegetated shoreline filters runoff water coming from the watershed and stabilizes the bank.
- ③ **Answer:** True, rain gardens, in addition to being aesthetically pleasing, allow rainwater to infiltrate into the ground. Made up of native plants, they require little maintenance, reduce the impacts of runoff, and serve as a habitat for small wildlife.
- ④ **Answer:** B
- ⑤ **Answer:** False, Conservation Lac Brome's website contains all kinds of resources to inform citizens. The Blue Patrol can also answer all your questions.

La Patrouille Bleue teste vos connaissances

Conservation Lac Brome

La Patrouille Bleue de Conservation Lac Brome est de retour sur le lac, à la station de lavage, et aux points de mise à l'eau d'embarcation cet été. Voici un petit quizz de sa part pour évaluer vos connaissances des comportements écoresponsables à adopter. Pas de soucis si vous avez encore des questions, posez-les simplement à notre Patrouille Bleue !

1 Cocher les réponses qui permettent de limiter la propagation d'espèces exotiques envahissantes, tels que le myriophylle à épis, le potamot crépu, la moule zébrée, la vivipare géorgienne, et l'écrevisse à taches rouges.

- a) Ne rien faire, ils vont se dissiper tout seul.
- b) Passer à la station de lavage avant d'aller dans le lac Brome si votre embarcation a été dans un autre milieu aquatique.
- c) Laisser sécher votre embarcation et équipement au moins 5 jours entre la visite de milieux aquatiques différents.
- d) Déplacer les espèces vers d'autres milieux aquatiques et les utiliser comme appât.

2 Vrai ou faux ? La bande riveraine est un des meilleurs moyens pour limiter l'érosion des berges, les blooms de cyanobactéries et l'apport en sédiments au lac.

3 Vrai ou faux ? Les jardins de pluie sont une bonne alternative pour gérer l'eau des gouttières et éviter que celle-ci ne se rende directement dans le fossé, le lac ou le système de traitement des eaux de la ville.

4 Dans quelle zone du lac peut-on pratiquer le wakesurf et naviguer à haute vitesse ? Cocher la bonne réponse.

- a) Dans la zone à moins de 150 m de la berge où le brassage du fond et l'érosion des berges est à risque.
- b) Dans la zone qui a une profondeur minimale de 7 m et une distance minimale de 300 m des rives.
- c) Dans les zones écologiques sensibles pour les espèces vulnérables délimitées par des bouées.
- d) Dans les zones contenant des herbiers de plantes aquatiques où la fragmentation et la propagation d'espèces envahissantes est à risque.

5 Vrai ou faux ? Il n'existe pas d'autres endroits que ce quiz pour obtenir l'information concernant la protection, la préservation et les pratiques écoresponsables à adopter au Lac-Brome.

- ① **Réponse:** B and C
- ② **Réponse:** Vrai, lorsque végétalisée sur 10 à 15 m et composée d'herbacées, arbustes, et arbres, la bande riveraine filtre l'eau de ruissellement provenant du bassin versant et stabilise la berge
- ③ **Réponse:** Vrai, les jardins de pluie en plus d'être esthétique permettent à l'eau de pluie de s'infiltrer dans le sol. Composés de plantes indigènes, ils nécessitent peu d'entretien, réduisent les impacts du ruissellement et servent d'habitat à la petite faune.
- ④ **Réponse:** B
- ⑤ **Réponse:** Faux, le site web de Conservation Lac Brome possède toutes sortes de ressources pour informer les citoyens. La Patrouille Bleue peut également répondre à toutes vos questions.



Organisme sans but lucratif, les sommes recueillies retournent dans la communauté. SVP déposer vos articles dans la **BOÎTE ROUGE** ou au comptoir les lundis, mardis et mercredis de 9h à 11h ou le jeudi après-midi.

Assurez-vous que votre article est fonctionnel et en bon état. Nous n'acceptons pas d'articles tachés, brisés, défectueux ou jaunis ainsi que des vêtements sales, déchirés avec fermetures-éclair brisées ou boutons manquants et bottes et chaussures sales SVP pas de skis, meubles, téléviseurs et gros appareils.

Heures d'ouverture
Les jeudis 1-5 p.m.

**COMPTOIR
FAMILIAL
KNOWLTON**

Opening hours
Thursdays 1-5 p.m.

Non-profit organization, the money collected is returned to the community. Donations can be left in the **RED BOX** on Mondays, Tuesdays and Wednesdays from 9 a.m. - 11 a.m. or on Thursday afternoons.

We accept clean articles in good condition. We refuse items that are broken or soiled and clothing that are dirty, torn or with missing buttons and broken zippers, as well as dirty boots and shoes. Please no skis, TV's or large appliances.

Sous-sol de l'église St-Édouard's Church basement
366 chemin Knowlton 450-242-2518

Bienvenue aux nouveaux patients
langues - Fr, En, Esp, It.

 **Dr. Juan Carlos Rodriguez**
Chirurgien Dentiste

Plusieurs services offerts à la clinique

- Dentisterie générale • Implantologie
- Greffe • Extraction de dents
- Plaque occlusale • Traitement de canal
- Denturologie Nouveau!
- Facettes de porcelaine • Blanchiment dentaire
- Parodontie Parodontiste sur place



Plusieurs dentistes sous le même toit

Dr Juan Carlos Rodriguez, DMD

Dr Claude Duschènes, DMD

Dr Alain Gagnon, DMD

Dre Sofia Charry, DMD

Dr François Leclerc, DMD

Dre Catherine Grenier, parodontiste

Avec vous à Knowlton et Granby, dentiste depuis 30 ans !

307 chemin Knowlton,
Knowlton, QC, J0E 1V0
450 243-6193

66 rue Saint-Antoine,
Nord Granby, QC,
J0E 1V0
450 243-6193

FERME BADGER
1881
BOEUF HIGHLAND BEEF
100% Local, naturel, délicieux
Barnes Home Hardware, Rumeur Affamée & à la Ferme / at the farm
John Badger
450-405-7738
fermebadger@gmail.com

Kirk Lawrence Design

INTERIORS / INTÉRIEUR

- Room Design • Fabrics
- Rembourrage • Papier peint
- Paint Colours
- Window Treatments
- Baths • Cuisines

Kirk Lawrence 450.770.1653
kirklawrence.kl@gmail.com

91-4 Lakeside Road,
Knowlton, QC.



GARAGE D.C.S. INC.
NAPA **AUTOPRO 35 YEARS**
OTOBOX Pneus et mécanique
For all your automotive and tire needs
450 243-0763
By appointment only / Sur rendez-vous seulement
Unfortunately we are unable to take new customers at this time
Malheureusement il nous est impossible de prendre de nouveaux clients
Darren Paige, Carolyn Lemaire, prop.
554 ch. Knowlton, QC J0E 1V0 info@garagedcs.com

NATURE DEN
Architecture de Paysage
natureden.ca 450-539-4114

Knowlton Film Festival

John Griffin

It's early days yet, but this much is known about the 5th Knowlton Film Festival (Festival du Film de Knowlton).

It is set for Aug. 9 to 17 and will be back in its home at Theatre Lac Brome. A total of 45 films are confirmed for the nine-day event, centred at the theatre, with sorties to Coldbrook Park, Douglass Beach, Auberge Lakeview, Café Frères Caron and the Thirsty Boot.

Well-known actress Pascale Bussières is the spokesperson for the festival that will be opening its arms this year to an estimated 50 invited guests, including Claudia Puig, program director of the Santa Barbara Film Festival. Puig will head a jury to choose the best feature and documentary and present the winners with cheques for \$1000.

Expect both local entries and international films, including a number of premieres, when the full program is announced July 18.

Capable Julie Bradet returns as fest director, and original co-founder Nicolas Pynes is on hand to offer sage advice and a night of silent film with live musical accompaniment. "I feel upbeat and positive for this edition. It is great for Knowlton, for the theatre, for filmmakers, cinephiles and the public in general. I am pleased to have helped plant the seed."

Bradet is back to finding "inner peace" after labouring last year with the loss of both her parents. "It has been a lot of fun to organize and come up with new ideas and venues. I am feeling very positive with the way it has developed. We will see what you think July 18."

The 5th Festival du Film de Knowlton is set for Aug. 9 to 17. For info as it develops go to festivaldufilmdeknowlton.ca



Festival du Film de Knowlton

Traduction: Guy Côté

Il est un peu tôt, mais voici ce que l'on sait sur le 5^e Festival du Film de Knowlton.

Il se déroulera du 9 au 17 août au Théâtre Lac Brome. Au total, 45 films sont confirmés pour l'événement de neuf jours, présentés principalement au théâtre, avec des projections au parc Coldbrook, à la plage Douglass, à l'Auberge Lakeview, au Café des Frères Caron et au Thirsty Boot.

La comédienne Pascale Bussières est la porte-parole du festival qui accueillera cette année une cinquantaine d'invités, dont Claudia Puig, directrice de la programmation du Festival du film de Santa Barbara. Elle présidera un jury qui choisira le meilleur long métrage et documentaire et remettra aux gagnants un chèque de 1 000 \$.

Attendez-vous à des films locaux et internationaux, y compris un certain nombre de premières, lorsque le programme complet sera annoncé le 18 juillet.

Julie Bradet revient en tant que directrice du festival, et le co-fondateur d'origine Nicolas Pynes est sur place pour offrir de sages conseils et une soirée de cinéma muet avec accompagnement musical en direct. « Je me sens optimiste et positif pour cette édition. C'est formidable pour Knowlton, pour le théâtre, pour les cinéastes, les cinéphiles et le public en général. Je suis heureux d'avoir contribué à planter la graine.»

Julie a retrouvé la « paix intérieure » après avoir souffert l'année dernière de la perte de ses parents. « Cela a été très amusant d'organiser et de proposer de nouvelles idées et de nouveaux lieux. Je suis très positive quant à la façon dont cela a évolué. Nous verrons ce que vous en penserez à la publication du programme.

Info: festivaldufilmdeknowlton.ca



GROUPE

ST-LOUIS

RUE DE SALABERRY • 450 263-8888

TOYOTA
COWANSVILLE

MAZDA
COWANSVILLE

NISSAN
COWANSVILLE

OCCASION
COWANSVILLE

LOCATION
COWANSVILLE

HABITEZ VOS RÊVES | LIVE YOUR DREAMS



5 chemin de la Baie-Cédar, Lac-Brome | 1 325 000 \$
CÀC : 4 | SDB : 3+1 | TERRAIN : 1,9 acres | MLS 26338416



Terrain intime de 1,9 acres



2-2A chemin Kates, Bolton-est | 1 625 000 \$
CÀC : 5 | SDB : 4 | Terrain : 1,6 acres privés | MLS 16924315



230 pieds de littoral sur le lac Long Pond



235 rue du Cercle-des-Cantons, apt. 127, Bromont | 695 000 \$
CÀC : 2 | SDB : 1 | GAR : 1 | MLS 25816560



Condo en coin avec grande terrasse intime

**Votre propriété mérite la visibilité et l'expérience,
contactez-moi pour évaluer vos projets immobiliers.**



Marie-Josée Rouleau

Courtier immobilier associée
Associate Real Estate Broker

514.660.6682

mjrouleau@sothebysrealty.ca

MARIEJOSEEROLEAU.COM



Sotheby's

INTERNATIONAL REALTY

Québec

A PEACEFUL PLACE TO REST

Lorraine Briscoe

UN LIEU DE REPOS PAISIBLE

Traducion: Guy Côté



John Rhicard, the cemetery caretaker / gardien du cimetière

If you have ever taken a walk through or attended an interment in the the Knowlton Cemetery at 178 St. Paul Road on a lovely summer day you have surely said to yourself “this would be the perfect place to be laid to rest”. There is something about its location at the top of a hill, its old trees and undulating terrain that make for a very peaceful setting.

Because most people don't like to think about death and the loss of loved ones, they may not think about the work that goes on behind the scenes to keep a cemetery well maintained. The Knowlton Cemetery Company, which owns the cemetery land and keeps it running, is a charitable organization run by 13 volunteer board members. Among other things the board ensures the financial viability of the cemetery and it establishes the cemetery rules (for example no artificial flowers are allowed) which are posted at the entrance to the cemetery. The cemetery caretaker since 2010,

John Rhicard, says “the rules often go out the window when you are dealing with mourners.”

John says it takes 20 hours to mow the cemetery and another 20 to whipper snip around all the gravestones. “And you can't do that when the grass is wet or you end up with clumps on the gravestones”, he explains. John is the only one allowed to dig the graves in the cemetery. It takes about an hour to dig a 4 X 10-foot grave for a casket with a backhoe and more time to drive the backhoe back and forth from his home on Bailey to the cemetery. Of the 27 burials last year only 3 were caskets the rest were urns which do not require a backhoe. The trend towards urns means burials can be scheduled later. Today most burials are in the summer. A 4 x 10-foot plot costs \$450 and there is room for up to 6 urns. There is also a \$350 one-time maintenance fee. Today, most plots are purchased ahead of time.

The oldest gravestones going back to the 1800s can be found on northern side of the cemetery that runs along St. Paul Road. There you will find Senator Foster, Paul Holland Knowlton, the founder of Knowlton and Captain James Ball, who donated the original cemetery land. Every year 200 miniature Canadian flags are placed by a volunteer at the gravesites of war veterans. According to findagrave.com there are 2,774 memorials in the Knowlton Cemetery.

In his 14 years as caretaker John has collected some interesting stories about the cemetery. There is the story of someone who dropped their cell phone in the grave after the casket was lowered and having to crawl in around the coffin to fetch it because one a coffin is lowered you are not allowed to raise it. John has seen people being buried with all kinds of things including maple syrup and a bottle of alcohol. One grandmother was buried with her chili pot because she refused to share her recipe. Then there is the story of one man with his name on two gravestones because he remarried and decided to be buried with his second wife instead of his first one. Another family laid down some plywood on the gravesite and danced to some music.

When asked if anyone can be buried in The Knowlton Cemetery, Helen Rhicard, the board secretary replied, “Anyone who is dead”.



Captain James Ball donated the original land for the cemetery back in the early 1800s

Le capitaine James Ball a donné le terrain pour le cimetière au début du 19^e siècle.



The Knowlton Cemetery Company board members gather for the semi-annual clean up. Janie Trew, Lois Hardacker, Janie Barakett and / et Helen Rhicard.

Les membres du conseil de la Knowlton Cemetery Company réunis pour le nettoyage semi-annuel.



Paul Holland Knowlton, the founder of Knowlton, was buried here in 1863

Paul Holland Knowlton, le fondateur de Knowlton, a été enterré ici en 1863.



Senator Foster is buried here as well

Le sénateur Foster est enterré ici également.

Si vous avez déjà fait une promenade ou assisté à une inhumation au cimetière de Knowlton au 178 chemin St Paul par une belle journée d'été, vous vous êtes sûrement dit « ce serait l'endroit idéal pour être mis au repos ». Il y a quelque chose dans son emplacement au sommet d'une colline, ses vieux arbres et son terrain vallonné qui en font un cadre très paisible.

Parce que la plupart des gens n'aiment pas penser à la mort et à la perte d'êtres chers, ils ne pensent peut-être pas au travail qui se fait en coulisses pour entretenir un cimetière. La Knowlton Cemetery Company, propriétaire du terrain du cimetière et qui en assure l'exploitation, est un organisme de bienfaisance dirigé par 13 membres bénévoles du conseil d'administration. Le conseil veille entre autres à la viabilité financière du cimetière et établit le règlement du cimetière (par exemple, aucune fleur artificielle n'est autorisée) qui est affiché à l'entrée du cimetière. Le gardien du cimetière depuis 2010, John Ricard, déclare que « les règles passent souvent par-dessus bord lorsqu'il s'agit de personnes en deuil ».

John dit qu'il faut 20 heures pour tondre le gazon au cimetière et 20 heures supplémentaires pour tondre autour des pierres tombales au fouet « Et on ne peut pas faire ça quand l'herbe est mouillée car on se retrouve avec des mottes de terre sur les pierres tombales », explique-t-il. John est le seul autorisé à creuser les tombes du cimetière. Il faut environ une heure pour creuser une tombe de 4 X 10 pieds pour un cercueil avec une pelle rétro et plus de temps encore pour faire aller et revenir la pelle rétro depuis son domicile sur le chemin Bailey. Sur les 27 sépultures de l'année dernière, seulement trois étaient dans des cercueils, le reste étant dans des urnes qui ne nécessitent pas de pelle rétrocaveuse. La tendance aux urnes funéraires permet de programmer les enterrements plus tard. Aujourd'hui, la plupart ont lieu en été. Un terrain de 4 x 10 pieds coûte 450 \$ et peut accueillir jusqu'à six urnes. Il y a également des frais de maintenance (forfait unique) de 350 \$. Aujourd'hui, la plupart des parcelles sont achetées à l'avance.

Les pierres tombales les plus anciennes remontant aux années 1800 se trouvent du côté nord du cimetière qui longe la rue St-Paul. Vous y trouverez le sénateur Foster, Paul Holland Knowlton, le fondateur de Knowlton et le capitaine James Ball, qui a fait don du terrain du cimetière d'origine. Chaque année, 200 drapeaux canadiens miniatures sont placés par un bénévole sur les tombes d'anciens combattants. Selon findagrave.com, il y a 2774 monuments funéraires dans le cimetière protestant de Knowlton.

Au cours de ses 14 années en tant que gardien, John a rassemblé des histoires intéressantes sur le cimetière. Il y a celle de quelqu'un qui a laissé tomber son téléphone portable dans la tombe après que le cercueil eut été abaissé et a dû ramper autour du cercueil pour le récupérer, car lorsqu'un cercueil est abaissé, vous n'êtes pas autorisé à le remonter. John a vu des gens enterrés avec toutes sortes de choses, notamment du sirop d'érable et une bouteille d'alcool. Une grand-mère a été enterrée avec son pot de chili parce qu'elle refusait de partager sa recette. Il y a ensuite l'histoire d'un homme dont le nom est

inscrit sur deux pierres tombales parce qu'il s'est remarié et a décidé d'être enterré avec sa seconde épouse au lieu de la première. Une autre famille a déposé du contreplaqué sur la tombe et a dansé au son de la musique.

Lorsqu'on lui a demandé si n'importe qui pouvait être enterré au cimetière de Knowlton, Helen Rhicard, la secrétaire du conseil d'administration a répondu : « Toute personne décédée »!



MNP

Partout où mènent les affaires
Wherever business takes you

127, rue Principale, bureau 105, Cowansville, QC
450.263.4123 | cowansville@mnp.ca MNP.ca



NOTAIRES
LAC-BROME INC.

Me Karl St-Jacques
Me Anouk Sweeney
Me Laurence Charpentier

Notaires et conseillers juridiques ♦ Notaries and Title Attorneys

35, Victoria, Knowlton, Ville de Lac-Brome (Québec) JOE 1V0
Tél.: 450 242-1555 www.notaireslacbrome.ca




A. PROULX TRUCKING
133B East River, Bolton Est, JOE1G0
450 777-2062

- Sable • Gravier
- Remplissage
- Terre à parterre
- Bulldozer • Pépine
- Sand • Gravel
- Fill • Topsoil
- Bulldozer
- Backhoe

For small jobs - one ton Dump Truck

COMMERCIAL / RESIDENTIAL
DÉNEIGEMENT & SABLAGE - SNOW REMOVAL & SANDING



DENICOURT MIGUÉ | ARPENTEURS GÉOMETRES

COWANSVILLE GRANBY BROMONT
FARNHAM MANSONVILLE

450-263-5252
516 rue Sud, Cowansville
www.denicourtmigue.ca

BOUNDARY DETERMINATION
CERTIFICATE OF LOCATION
TECHNICAL DESCRIPTION
CADASTRAL OPERATION
LAND DEVELOPMENT
TOPOGRAPHIC PLAN
GPS POSITIONING
CO-OWNERSHIP
IMPLANTATION
VOLUMETRY
STAKING



PLOMBERIE GILBERT

CMMTG

(450) 243-6785
www.plombgilbertfils.ca

info@plombgilbertfils.ca

Brome Graphix

ENSEIGNES - LETTRAGE ★ SIGNS - LETTERING

Tel.: 450 242-1685 Fax : 450 243-5885
bromegraphix@hotmail.ca

Helen & John Rhicard
99 ch. Bailey, Bolton-Ouest, QC JOE 2T0

R.B. FINANCIAL SERVICES



- Computerized Bookkeeping & Payroll
- Financial Statements
- Individual & Corporate Tax Returns
- Tenue de livres et payes informatisées
- États financiers
- Rapports d'impôt individuels et corporatifs

Ralf Bushenbaum, B. Comm.
Consultant Jethro Bushenbaum & Jamie Mines CPA's
Tel.: (450) 292-5835 Fax: 292-3797
rbfinservice@gmail.com

les pétroles
Coulombe & Fils inc.



René Coulombe
www.petrolescoulombe.com

Acton Vale • Bromont
Richmond • Rougemont
Ste-Pie • Roxton Falls
St-Césaire • St-Hyacinthe
St-Valérien • Valcourt
Waterloo • Lac-Brome


226, rue Robinson Sud
Granby (QC) J2G 7M6
Tél.: 450.375.2080
Fax: 450.375.5031
S/F: 1.800.363.8995

CENTRE D'APPAREILS
Knowlton
APPLIANCE CENTRE




Laveuses, Sécheuses, Réfrigérateurs,
Poêles, Lave-vaisselle,
Washers, Dryers,
Refrigerators, Stoves, Dish-Washers

Service-Réparation (450)243-6071



WADE JOHNSTON 450-243-5432
Concepteur, Architectural Designer
RESIDENTIAL / COMMERCIAL
89 Johnston Rd. Brome Lake, Qc. JOE 1V0

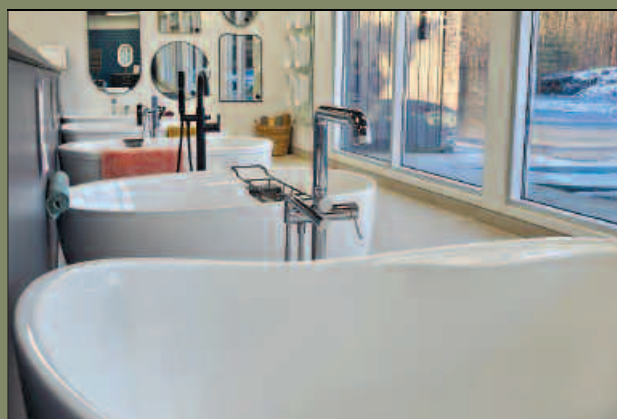


YAMASKA DESIGN INC.
yamaskadesign@gmail.com
www.yamaskadesign.ca

Flor deco



beaucoup plus que
des planchers



Fondé il y a plus de 50 ans maintenant, le commerce spécialisé dans la vente de couvre-plancher vous offre des produits tel que bois franc, bois d'ingénierie, céramique murale et de plancher grand format, vinyle, plancher laminé, tapis, etc... Vous retrouverez aussi les produits **Schluter**.

Il y a plusieurs années, le magasin a élargi son offre en ajoutant la peinture Benjamin Moore.

Par la suite ce fut un département de décoration, en offrant l'habillage des fenêtres, store de **Hunter Douglas** et **Altex** rideau, papier peint, coussin, jeté et carpeite. Les produits **Livos**, le bois architectural **Woodzco**, les revêtements muraux de Muraluxe font aussi partie de l'offre.

L'an dernier, un agrandissement de la boutique a été fait pour vous offrir de la plomberie, tel que bain, toilette, bidet, lavabo, évier, vanité, douche de plusieurs grandes marques et pour tous les budgets. Nous avons aussi les comptoirs de Dekton ou de quartz.

Vous retrouverez donc tout sous le même toit et nous vous offrons aussi une possibilité de projet clé en main. Nous avons le service d'installation et de livraison de nos produits.

Tapis Cowansville Inc, beaucoup plus que des planchers!!

TAPIS COWANSVILLE INC.

548, rue de la Rivière, Cowansville
Québec J2K 3G6
T: 450 263-4622 - Flordeco.ca

 Depuis 1982

DONALD LEMAIRE
PAYSAGISTE | LANDSCAPING

Murs de pierre ■ Patios ■ Trottoirs
 Stone walls ■ Patios ■ Sidewalks

450 539-0609
 5 Holman Rd, Fulford, Lac Brome, Qc. JOE 1S0

EXCAVATION | DESIGN

 **LOÏS DARIE**
 Massothérapeute



 **FQM**
 DEPUIS 1979

550 chemin Knowlton 450-521-4985 (CELL)



Edith Chaput
 Notaire / Notary

560 chemin Knowlton, Lac-Brome
 114 rue Church, Cowansville
450-306-1269
 www.edithchaput.com

Atelier *Johanne Béland*
ARCHITECTE
 O.A.Q. accréditée LEED accredited



Sutton tél./fax **450-538-0605** archfor@hotmail.ca

 **DUBOIS**
 Aménagement Paysager Landscaping

Certifié **maître paysagiste** 

Tel.: **450 242-1992** www.duboisamenagement.com



PROCONSTRUC

450 242-4440
www.proconstruc.com

Entrepreneur Général
General Contractor
 Toiture métallique et architecturale
 Custom Metal & Artisanal Roof



RBO: 2524-0896-72

West Bolton Council – June

Tony Rotherham

All members of council and the mayor were present; two residents were in the audience.

Questions during the meeting covered the following point:

Plans for the renovation of Town Hall:

- The mayor and councillor Lanteigne will ask the owner of the field adjacent to the town hall to confirm their willingness to sell approx 0.5 ha to the municipality and then ask the CPTAQ for approval to buy the land.
- They will then ask council for approval of the purchase and cost.
- Finalize the planning of the renovation of the town hall and apply for financial assistance from the Provincial Government.
- Proceed with renovation to bring the building up to code, expand office space and the addition of a well and septic system.

Town Planning – An application for a short term rental permit for a property at 60 Ch. Stukely was approved. Jules Varin has resigned effective July 8th. Mme Brosseau is the new interim Building Inspector.

Administration – The town website will be re-designed; the agreement with ACA for access to Mt. Foster was renewed for a period of five years; the exterior of the town hall will be cleaned. The office telephone system will be modernized.

Roads and Infrastructure – Contracts with M. St. Jacques and J. Rhicard were extended. A major culvert on Glen Rd. will be replaced at a cost of \$352,375. Part will be paid by a subsidy from Quebec. Three dangerous trees will be removed along Bailey Rd. adjacent to the DuBoyce Cemetery.

Next Meeting: Monday, July 15, 2024

Conseil Bolton-Ouest – juin

Traduction: Guy Côté

Tous les membres du conseil ainsi que le maire et deux résidents étaient présents.

Question – Projet de rénovation de l'hôtel de ville:

- Le maire et le conseiller Lanteigne demanderont au propriétaire du terrain adjacent à l'hôtel de ville de confirmer sa volonté de vendre environ 0,5 ha à la municipalité et ensuite à la CPTAQ l'autorisation d'acheter le terrain.
- Ils demanderont ensuite au conseil l'approbation de l'achat et du coût du terrain.
- Finaliser la planification de la rénovation de l'hôtel de ville et demander une aide financière au gouvernement provincial.
- Procéder aux rénovations pour mettre le bâtiment aux normes, agrandir l'espace de bureau et ajouter un puits et une fosse septique.


Urbanisme – Une demande de permis de location à court terme pour une propriété au 60 chemin Stukely a été approuvée. Jules Varin a démissionné le 8 juillet. Madame Brosseau est la nouvelle inspectrice en bâtiment par intérim.

Administration – Le site Web de la Ville sera refait. L'accord avec ACA pour l'accès au mont Foster a été renouvelé pour une période de cinq ans. L'extérieur de l'hôtel de ville sera nettoyé. Le système téléphonique du bureau sera modernisé.

Routes et infrastructures – Les contrats avec M. St. Jacques et J. Rhicard ont été prolongés. Un ponceau majeur sur le chemin Glen sera remplacé au coût de 352 375 \$. Une partie sera payée par une subvention du Québec. Trois arbres dangereux seront coupés le long du chemin Bailey, adjacent au cimetière DuBoyce.

Prochaine réunion : lundi 15 juillet 2024

CGA ENR.




**AUTO-CAMION
MACHINERIE**
Retouche / Touch-up
Rouille / Rust
Collision

1036 Rte Missisquoi
Bolton-Est
J0E 1G0
514 594-5801





NATURE DEN
Architecture de Paysage

natureden.ca 450-539-4114



PASCAL CÉSAR
Ostéopathe D.O
Clinique Sport Physio plus

550 chemin Knowlton
514 378-2888





Windrush
boutique

Nouveautés d'été!
New Summer Arrivals!

17 Lakeside, Knowlton
+
en ligne windrush.ca online
450-915-0550



G.A.L.

L'expertise à votre service



EXCAVATION

RRQ - 8308-0775-55

765, ch. Lakeside
Lac-Brome, Québec J0E 1R0
Tél. : 450.539.1839 • Téléc. : 450.539.0256
www.excavationsgal.com



AU SOMMET
Agence Immobilière
Franchisée indépendante et autonome

Don **JOYCE**

Courtier en immobilier commercial et résidentiel
Certified Commercial and Residential Real Estate Broker

Ici pour vous ! Here for you!

Tel.: 450.242.2000 #304

don.joyce@royallepage.com

3 Rue Victoria,
Knowlton,
QC J0E 1V0



SERRES
Lafleur

Open 7 days a week,
9 a.m.-5 p.m.
Ouvert 7 jours,
9h - 17h



IT'S BEEN 45 YEARS of selling
flowers, baskets, vegetables plant and herbs.
BIG COLLECTION OF PERENNIALS.

DEPUIS 45 ANS nous vous offrons
fleurs, paniers, légumes, plantes et herbes
GRANDE COLLECTION DE VIVACES.

45
Anniversaire
Anniversary

205 Fulford Road, Fulford J0E 1S0 QC. (450) 539-1848
Suzanne or Chantal

Feuilles de thé 100 % pures
100% Pure Tea Leaves



M. Cichon Importateur de thé
Tea Importer

Live Like Water: Tea Club
Are you a tea lover?
Experience the art of preparing
tea using traditional Asian
pottery in a private Korean tea
room & garden. Experience
exceptional green, oolong and
black teas, personally selected
and imported from
Taiwan and South Korea
by Michael Cichon.

RSVP required

Êtes-vous un amateur de thé?
Découvrez l'art de préparer
le thé en utilisant des poteries
asiatiques traditionnelles dans
un salon de thé coréen privé
et un jardin. Découvrez des
thés verts, oolong et noirs,
exceptionnels personnellement
sélectionnés et importés de
Taiwan et de Corée du Sud
par Michael Cichon.

RSVP requis

Have your club's or group's events
printed free in Bulletins.
Drop off copy at *Tempo*, 317 Knowlton Rd.
before the 10th of the month.

Bulletins

Pour faire publier sans frais
les activités de votre organisme,
déposez un avis à *Tempo*, 317, ch. Knowlton,
avant le 10 du mois.

June 29 - July 7

• **Vitrine des arts de Bolton.** Thirty two artists are exhibiting at Centre St-Patrick, 854 route Missisquoi, East Bolton.

July 4 - August 31

• **Sutton Jazz Festival.** For full details: www.suttonjazz.com

July 6

• **Fulford Street Dance** 7:30 - 10:30 p.m. Fulford Hall 62 Davis Road. Featuring Leadville Union. Suggested donation \$10 and children 12 and under free. Sponsored by the Fulford Community Club. Info: 579-488-2982 or 450-525-7223.

Until July 7

• **Chromatique, le goût des couleurs.** Exhibition by Maryse Chartrand at Arts Sutton, 7 rue Academy, Sutton. Thursday - Sunday 1 - 5 p.m.

July 13 to 21

• **Tour des Arts.** 10 a.m. - 5 p.m. (See p. 3).

July 21

• **Musée Lac-Brome Museum Antiques and Crafts Market** 9 a.m. - 4 p.m. Rain or shine. Live music and Shannon Derby's canteen on site.

July 27

• **Knowlton Harmony Band** performs in Coldbrook Park, 2 to 3 p.m. (Rain date August 3.) Bring a chair. Free.

August 2 - 3 - 4

• **Third edition Village des Métiers d'Art de St-Étienne-de-Bolton.** 10 a.m. - 5 p.m. Twenty-one artists and craftspeople open the doors of their studios. Added this year's tour are honey, maple and lamb producers.

August 3 & 4

• **Enfants Mayas du Guatemala Association** is receiving your donations for their Grand Bazar. Contact Bruno 450-263-0140.

August 9 - 17

• **Film Festival** (See p. 20)

August 17 •

• **ÖlalaVert** is celebrating its fourth anniversary. You are invited to celebrate from 1 to 4 p.m. at 745 Lakeside Road in Brome Lake. Finger food, tea, tisanes will be offer.

August 30 - September 2

• **Brome Fair**

September 8

• **Cemetery Service of Celebratrion and Remembrance,** 2 p.m. at the Knowlton cemetery. Rain or shine. Bring your lawn chair. Donations to support the cemetery can be sent by interac e-transfer to knowltoncemetery@hotmail.com or by cheque payable to Knowlton cemetery Co., 178 St.Paul, Knowlton JOE 1VO. Income tax receipt will be mailed for amounts \$20. or more.

September 14

• **Colfax Rebekah Lodge #29, Spaghetti Supper** 5-6:30 p.m. Adults \$5, children (6 - 12) \$8, free for 5 and under. Info 450-243-6778. 480 Knowlton Road.

Until October 12

• **Bolton East Public Market.** Parc Terrio, 18 rue Terrio.

29 juin - 7 juillet

• **Vitrine des arts de Bolton.** Trente-deux artistes exposent leurs oeuvres au Centre St-Patrick, 854, route Missisquoi, Bolton-Est.

4 juillet - 31 août

• **Festival de Jazz de Sutton.** Plus de détails à: www.suttonjazz.com.

6 juillet

• **Soirée dansante dans la rue à Fulford.** 19 h 30 - 22 h 30. Salle Fulford. 62, chemin Davis avec le groupe local Leadville Union. Don suggéré: 10 \$. Gratuit enfants 12 ans et moins. Commandité par le Club communautaire de Fulford. Info: 579-488-2982 ou 450-525-7223

jusqu'au 7 juillet

• **Chromatique, le goût des couleurs.** Exposition des oeuvres de Maryse Chartrand à Arts Sutton, 7, rue Academy, Sutton. Jeudi au dimanche de 13h à 17h.

13 - 21 juillet

• **Tour des arts.** 10h - 17h. (Voir p. 3)

21 juillet

• **Marché d'antiquités et d'artisanat** au Musée Lac-Brome, 130, Lakeside. 9 h - 16 h. Beau temps, mauvais temps. Musique sur place et cantine Shannon Derby.

27 juillet

• **L'Harmonie de Knowlton** donne un concert au Parc Coldbrook de 14h à 15h. (En cas de pluie, remis au 3 août). Gratuit. Apporter une chaise.

2 - 3 - 4 août

• **Troisième édition du Village des Métiers d'art de St-Étienne-de-Bolton.** 10h - 17h. Vingt et un artistes et artisans ouvrent la porte de leur atelier. S'ajoutent cette année, producteurs de miel, d'érable et éleveur d'agneau.

3 & 4 août

• **L'association Enfants Mayas du Guatemala** recueille les objets pour alimenter son Grand Bazar. Contacter Bruno au 450-263-0140.

9 - 17 août

• **Festival du Film de Knowlton.** (Voir p. 20)

17 août

• **ÖlalaVert** fête ses quatre ans. C'est le samedi 17 août de 13 h à 16 h que vous pourrez célébrer avec nous cet anniversaire. Bouchées, thés et tisanes vous seront offerts. Nous sommes situés au 745 chemin Lakeside à Lac-Brome.

30 août - 2 septembre

• **Foire de Brome**

8 septembre

• **Service pour honorer et commémorer la vie de ceux qui sont disparus.** 14h. Cimetière de Knowlton. Beau temps. mauvais temps. Apporter une chaise. Envoyer vos dons par interac e-tranfer à knowltoncemetery@hotmail.com ou par chèque à Knowlton cemetery Co. 178, rue St-Paul, Knowlton JOE 1VO. Un reçu pour taxes sera envoyé pour les dons de 20\$ et plus.

14 septembre

Colfax Rebekah Lodge #29 Souper Spaghetti, 17h-18h30. Adultes 5\$, enfants 6-12 ans 8\$, gratuit pour les 5 ans et moins. Info: 450-243-6778, 480 chemin Knowlton.

jusqu'au 12 octobre

• **Marché public de Bolton-Est.** Parc Terrio, 18 rue Terrio.

Farm-to-Table for every taste

Nathalie Rivard

The gourmets of the Lac-Brome region are particularly spoiled this summer with a plethora of options for country tables and picnics. Whether you enjoy fine gastronomy or local products, you will find something to satisfy your taste buds. Here is an overview of what the summer season has in store.



La Grande Tablée : A Unique Gastronomic Experience

Tourism Lac-Brome is relaunching its “La Grande Tablée” initiative, a five-course gastronomic experience directly at the producer’s site. This culinary adventure highlights the know-how of local artisans, combining flavours of the terroir, bucolic landscapes, and exceptional products. Each five-course menu is designed around the signature products of the host producers, offering an immersion into the gastronomic richness of the region.

- July 6: Chef Marc De Bellefeuille at Canards du Lac Brome
- July 20: Chef Roland Michon at Léon Courville Vigneron
- August 3: Chef Jacques Lapointe at Vitalité Sureau

For more details and to book, visit Tourism Lac-Brome.

Country Picnics: A Gourmet Escape

All summer long, indulge in country picnics carefully prepared by the merchants of Lac-Brome. Fill your gourmet baskets with the best products of our terroir. They are perfect for tasting in the great outdoors.

Pick up your baskets from participating merchants such as Domaine Jolivent, Léon Courville Vigneron, Canards du Lac-Brome, L’Épicerie d’Émilie, and the Pantry of Knowlton. Then, savor them at Douglass Beach or at Tiffany, Coldbrook, and Call’s Mills parks. To learn more about this concept, visit Tourism Lac-Brome.

Les Cocagnes in Frelighsburg: Gastronomy at Its Best

In Frelighsburg, Les Cocagnes welcomes you for 16 gourmet weekends from June 15 to September 29, 2024. With 18 menus prepared by 21 guest chefs, each weekend promises a new enchanting culinary adventure. The five-course meals are made from the farm’s organic vegetables and other regional products, thus giving pride of place to local products.

Each guest chef brings their personal and creative touch, ensuring unique menus. In addition to succulent dishes, you can opt for a local food and wine pairing to enhance your meal. For an intimate experience under the pergola, with a view of the flowering fields and pond, reserve your places at Les Cocagnes.

Parcelles in Austin: Simple Gourmet Pleasure

In Austin, Parcelles offers a fixed menu that changes weekly every Friday, Saturday, and Sunday from noon to sunset. Comprising a plate of crudités, two vegetable dishes, and a choice between two wood-fired pizzas, this menu for two is a real bargain at \$50 per person.

The experience at Parcelles is marked by its simplicity and authenticity, offering a moment of relaxation in nature. Book the day before to experience outdoor dining, rain or shine. Parcelles has a liquor license and offers a natural wine list, perfect for accompanying your meal. For more information and to book, visit Parcelles Austin.

This summer, let yourself be seduced by the richness and diversity of the country tables in our beautiful region. Bon appétit and happy reservations!

Des tables champêtres pour tous les goûts

Nathalie Rivard

Les épicuriens de la région de Lac-Brome sont particulièrement choyés cet été avec une pléthore d’options de tables champêtres et de pique-niques. Que vous soyez amateur de fine gastronomie ou de produits locaux, vous trouverez de quoi satisfaire vos papilles. Voici un aperçu de ce que vous réserve la saison estivale.

La Grande Tablée : une expérience gastronomique unique

Tourisme Lac-Brome relance son initiative « La Grande Tablée », une expérience gastronomique de cinq services directement chez le producteur. Cette aventure culinaire met en lumière le savoir-faire des artisans locaux, combinant saveurs du terroir, paysages bucoliques et produits d’exception. Chaque menu de cinq services est conçu autour des produits vedettes des producteurs hôtes, offrant une immersion dans la richesse gastronomique de la région.

- 6 juillet : Chef Marc De Bellefeuille chez Canards du Lac-Brome
 - 20 juillet : Chef Roland Michon chez Léon Courville Vigneron
 - 3 août : Chef Jacques Lapointe chez Vitalité Sureau
- Pour plus de détails et pour réserver, visitez Tourisme Lac-Brome.

Pique-niques champêtres : une évasion gourmande

Tout l’été, laissez-vous tenter par les pique-niques champêtres soigneusement préparés par les commerçants de Lac-Brome. Remplissez vos paniers gourmands des meilleurs produits de notre terroir. Ils sont parfaits pour une dégustation en pleine nature.

Récupérez vos paniers chez les commerçants participants tels que Domaine Jolivent, Léon Courville Vigneron, Canards du Lac-Brome, L’Épicerie d’Émilie et la Pantry de Knowlton. Savourez-les ensuite à la plage Douglass ou dans les parcs Tiffany, Coldbrook et Call’s Mills. Pour en savoir plus sur ce concept, rendez-vous sur Tourisme Lac-Brome.

Les Cocagnes à Frelighsburg : la gastronomie à son meilleur

À Frelighsburg, Les Cocagnes vous accueillent pour 16 weekends gourmands du 15 juin au 29 septembre 2024. Avec 18 menus éphémères préparés par 21 chefs invités, chaque week-end promet une nouvelle aventure culinaire envoûtante. Les repas de cinq services sont élaborés à partir de légumes biologiques de la ferme et d’autres produits de la région, faisant ainsi une place de choix aux produits locaux.

Chaque chef invité apporte sa touche personnelle et créative, garantissant des menus uniques. En plus des mets succulents, vous pouvez opter pour un accord mets et vins locaux pour sublimer votre repas. Pour une expérience intime sous la pergola, avec vue sur les champs fleuris et l’étang, réservez vos places sur Les Cocagnes.

Parcelles à Austin : la simplicité gourmande

À Austin, Parcelles propose chaque vendredi, samedi et dimanche, de midi au coucher du soleil, un menu fixe qui change chaque semaine. Composé d’une assiette de crudités, de deux plats de légumes et d’un choix entre deux pizzas cuites au four à bois, ce menu pour deux est une véritable aubaine à 50\$ par personne.

L’expérience chez Parcelles est marquée par sa simplicité et son authenticité, offrant un moment de détente en pleine nature. Réservez la veille pour vivre une expérience gastronomique en plein air, beau temps mauvais temps. Parcelles dispose d’un permis d’alcool et propose une carte de vins naturels, parfaits pour accompagner votre repas. Pour plus d’informations et pour réserver, visitez Parcelles Austin.

Cet été, laissez-vous séduire par la richesse et la diversité des tables champêtres de notre belle région. Bon appétit et joyeuses réservations!




Gary Harkin

RENOVATIONS
514 234-3851
 gary.harkin@gmail.com

Plus que 30 ans d'expérience.
 Rénovations pour tous les budgets.

<http://www.garyharkin.webs.com>



510 Knowlton Road, Knowlton, Qc. J0E 1V0
 garagedings@gmail.com 450-243-6039


WE ARE HERE FOR ALL OF YOUR AUTOMOTIVE NEEDS **NOUS SOMMES LÀ POUR VOTRE SÉCURITÉ CET ÉTÉ**



• Mécanique générale	• General mechanics
• Freins et tuyau d'échappement	• Brakes and exhaust
• Pneus, rangement et alignement	• Tires, storage and alignments
• Électrique	• Electronics
• Suspension	• Suspension
• Air climatisé	• Air Conditioning
• Traitement anti-rouille	• Rustproofing
• Voiture de courtoisie	• Courtesy cars available

We will be closed for vacation from July 22nd to Aug. 6th.
Fermé pour les vacances du 22 juillet au 6 août.
WISHING YOU ALL AN AMAZING FUN FILLED SUMMER / BON ÉTÉ

Clinique de pédicure en podologie



DIANE DEMERS
 podologue

Manucure esthétique et électrolyse

(450) 266-0997
 (Sur rendez-vous seulement)

245 de la Rivière,
 Cowansville, Qué.



ASSEMBLÉE NATIONALE DU QUÉBEC

Votre députée à l'Assemblée nationale
 Besoin d'aide ?

ISABELLE CHAREST
 DÉPUTÉE DE BROME-MISSISQUOI
 MINISTRE RESPONSABLE DU SPORT, DU LOISIR ET DU PLEIN AIR

☎ 450 266-7410 | sans frais 1 833 257-7410
 ✉ isabelle.charest.BRM@assnat.qc.ca

📍 170 rue de Sherbrooke, Suite 205
 Cowansville, QC J2K 3Y9



LA FABRIK 19
 ESPACE DE VIE EXTÉRIEURE

TERRASSE - MUR D'INTIMITÉ - CLÔTURE - PAVILLON DE JARDIN - PERGOLA
 450 775 1759 - INFO@LAFABRIK19.COM



OPINION

Addressing the Housing Consultant Report

Knowlton is being treated by the consultants as just another Quebec small town. Knowlton is the most exceptional United Empire Loyalist town in the entire Townships. It is this elegance and style that brings people to visit and enjoy the charming bucolic setting.

What has been built over the last 75 years has not been successful in maintaining the character of Knowlton. Much of it should have been built elsewhere.

Housing policies need to be linked to a firm footing of how the Town sees itself. The success of Knowlton relies of its 'specialness'. It is this component that is lacking in the work of the consultants. Knowlton is not just another Quebec small town.

Housing policy needs to start with how to manage change and hold on to unique identity. Grow the Town and enhance the housing stock, but do not dilute its character. The presentation by the consultants puts forth a lot of assertions without backing them up with data. Some statistics relate to provincewide averages. This fails to take into consideration the unique positioning of Knowlton. It would be very instructive to compare Knowlton to other similarly positioned communities and not to province-wide averages. Some Quebec towns that could be compared are Saint Sauveur, Magog, Tadoussac and Mont Tremblant.

The presentation suggests that the housing policy "preserve the Town's bucolic rural character". It then proceeds to talk about increased density and multi-family housing. The two are not compatible. Nowhere in "the Town's Vision" does it mention how new housing products should be controlled or moderated to enhance Knowlton and its image.

In the presentation an image of a small flat roofed house is shown on the 'diversify page'. What does this image have to do with the Knowlton aesthetic? A flat roof box?

I have no problem with creating new types of dwelling units nor with any new reconfiguration of how they are grouped. I have no problem with buildings expressing their built era. Growth, new ideas and adaptation are healthy. My only concern is how they enhance what Knowlton is now and positioned to be in the future. Below are some Housing design guidelines that could be used to manage change and enhance the Knowlton aesthetic at the same time.

- main floor to not be more that 30 inches above the outside of the house
- no basement windows on the street side
- horizontal siding of not more that 4 inches
- vertical format windows
- no exposed outside staircases
- multi-dwelling buildings to have individual unit front doors inside the main building front door.
- steeply pitched roofs
- encourage verandahs by not counting their site coverage footprint
- discourage raised decks by including their footprint in site coverage
- landscape plans to be submitted with all permit applications wherever possible, driveways, curb crossings and parking to the side of the property frontage
- driveway entrances to be defined by built elements near the front property line. Separate road-to-driveway zones - now ill-defined.
- create a guideline for driveways to limit their width

Angus Culley, retired architect.

Sur le rapport de la firme de consultants

Knowlton est traitée par les consultants comme n'importe quelle petite ville du Québec. Knowlton est la ville loyaliste de l'Empire-Uni la plus exceptionnelle de tous les cantons. C'est cette élégance et ce style qui amènent les gens à la visiter et à profiter de son charme bucolique.

Ce qui a été construit au cours des 75 dernières années n'a pas réussi à maintenir le caractère de Knowlton. Une grande partie aurait dû être construite ailleurs.

Les politiques sur le logement doivent être liées à une base solide sur la manière dont la Ville se perçoit. Le succès de Knowlton repose sur sa « particularité ». C'est cette composante qui manque dans le travail des consultants. Knowlton n'est pas une simple petite ville du Québec.

La politique sur le logement doit commencer par déterminer comment gérer le changement tout en conservant une identité unique. Développez la ville et améliorez le parc de logements, mais ne diluez pas son caractère. La présentation des consultants avance de nombreuses affirmations sans les étayer par des données. Certaines statistiques se rapportent à des moyennes provinciales. Cela ne tient pas compte du positionnement unique de Knowlton. Il serait très instructif de comparer Knowlton à d'autres communautés dans une position similaire et non aux moyennes provinciales. Certaines villes québécoises qui pourraient être comparées sont Saint Sauveur, Magog, Tadoussac et Mont Tremblant. La présentation suggère que la politique de logement « préserve le caractère bucolique et rural de la Ville ». On parle ensuite d'augmentation de la densité et de logements multifami-liaux. Les deux ne sont pas compatibles. Nulle part dans « la vision de la ville » il n'est mentionné comment les nouveaux produits résidentiels devraient être contrôlés ou modérés pour améliorer Knowlton et son image.

Dans la présentation, une image d'une petite maison à toit plat est affichée sur la « page de diversification ». Qu'est-ce que cette image a à voir avec l'esthétique de Knowlton ? Un coffre à toit plat ?

Je n'ai aucun problème avec la création de nouveaux types de logements ni avec aucune nouvelle reconfiguration de la façon dont ils sont regroupés. Je n'ai aucun problème avec les bâtiments qui expriment leur époque de construction. La croissance, les nouvelles idées et l'adaptation sont saines. Ma seule préoccupation est de savoir comment ils amélioreront ce que Knowlton est aujourd'hui et ce qu'il sera dans le futur. Vous trouverez ci-dessous quelques lignes directrices en matière de conception de logements qui pourraient être utilisées pour gérer le changement et améliorer en même temps l'esthétique de Knowlton.

- le rez-de-chaussée ne doit pas être à plus de 30 pouces au-dessus de l'extérieur de la maison
- pas de fenêtres au sous-sol côté rue
- revêtement horizontal d'au plus 4 pouces
- fenêtres au format vertical
- pas d'escalier extérieur exposé
- les immeubles à logements multiples doivent avoir des portes d'entrée individuelles à l'intérieur de la porte d'entrée du bâtiment principal.
- toits à forte pente
- encourager les vérandas en ne comptant pas l'empreinte de leur couverture de site
- décourager les terrasses surélevées en incluant leur empreinte dans la couverture du site
- les plans d'aménagement paysager doivent être soumis avec toute demande de permis
- dans la mesure du possible, allées, passages de trottoir et stationnement sur le côté de la façade de la propriété
- les entrées d'allée à définir par les éléments bâtis près de la limite de propriété avant. Zones séparées entre route et allée – désormais mal définies.
- créer une ligne directrice pour les allées afin de limiter leur largeur

Angus Culley, architecte à la retraite.

Save the dates!
October 17 - 19, 2024
 Tickets on sale September 6, 2024
www.knowltonliteraryfestival.ca



**Festival littéraire
 Knowlton
 Literary Festival**
 October 17 - 19, 2024




CENTRE JARDIN FOSTER
 - 450 539 3869 -
 749, CH. LAKESIDE - LAC-BROME


**SOLDES
 SALES**




MARTIN GEBHART
 Ostéopathie & Massothérapie

104 Lakeside, Knowlton
 514-248-9679

Pour RDV/to book:



RÉSIDENTIEL - COMMERCIAL - INDUSTRIEL

ÉLECTRICITÉ

DES

CANTONS

Adam Hébert 514 884-1928

43, chemin Byers, Knowlton
 Québec JOE 1V0

ahebert@electricitedescantons.com

Knowlton, one sketch at a time

Jennifer Robinson

If you love to make art, the Croquistes de Knowlton Sketchers might be just the thing for you. Founded 5 years ago by Knowlton artists Ginette (Gigi) Richard and Luce Laliberté, this dynamic group meets every Monday during the summer to sketch and paint en plein air, and just have a great time. Laliberté says that initiative was inspired by the global Urban Sketchers movement, and has a Knowlton flavour that focuses on capturing buildings, gardens, street scenes and activities in the town and surrounding areas.

Between 10 and 20 people come together each week from June through September to sketch. In the event of rain, the group moves indoors, usually at the Musée Lac-Brome Museum. Richard says that creating art with others, and seeing what other artists do, is inspiring and motivating.

“I love it. For me, sketching is calming, like meditation. And we have fun,” says Laliberté. In winter, the group meets once a month at the community centre. These sessions are limited to 12 artists because of space constraints. For those who want more, there is also weekly homework. Some sketches have been made into postcards, and are available at the museum shop.

Richard and Laliberté say that artists of any age, gender or experience can join, at no charge. Everyone is welcome. For information, visit the group’s Facebook page at <https://www.facebook.com/groups/croquistesdeknowlton/>



Ginette Richard (l) and Luce Laliberté, the artists behind Les Croquistes de Knowlton Sketchers art group, hold sketch books filled with images from life in Knowlton and the area

Ginette Richard (l) and Luce Laliberté, les artistes fondateurs de Croquistes de Knowlton présentant un cahier de croquis plein d’images de Knowlton et des environs.

Knowlton, un croquis à la fois

Traduction: Guy Côté

Si vous aimez faire de l’art, les Croquistes de Knowlton pourraient être exactement ce qu’il vous faut. Fondé il y a cinq ans par les artistes de Knowlton Ginette (Gigi) Richard et Luce Laliberté, ce dynamique groupe se réunit tous les lundis de l’été pour dessiner et peindre en plein air et simplement passer un bon moment. Luce Laliberté affirme que cette initiative a été inspirée par le mouvement mondial Urban Sketchers et a un petit côté Knowlton concentré sur la capture de bâtiments, de jardins, de scènes de rue et d’activités dans la ville et ses environs.

Entre 10 et 20 personnes se réunissent chaque semaine de juin à septembre pour dessiner. En cas de pluie, le groupe se déplace à l’intérieur, généralement au Musée Lac-Brome. Ginette dit que créer de l’art avec d’autres et voir ce que font d’autres artistes est inspirant et motivant.

« J’adore ça. Pour moi, dessiner est apaisant, comme la méditation. Et on s’amuse », dit Luce. En hiver, le groupe se réunit une fois par mois au Centre Lac-Brome. Ces séances sont limitées à 12 artistes en raison de contraintes

d’espace. Pour ceux qui veulent en faire plus, il y a aussi des devoirs hebdomadaires. Certains croquis ont été transformés en cartes postales et sont disponibles à la boutique du musée. Ginette Richard et Luce Laliberté affirment que les artistes de tout âge, sexe ou expérience peuvent se joindre au groupe gratuitement. Tout le monde est bienvenu. Pour plus d’informations, visitez la page Facebook du groupe à l’adresse <https://www.facebook.com/groups/croquistesdeknowlton/>

Folk & Blues des Cantons

John Griffin

There’s a new kid in the festival community this year when Folk & Blues des Cantons parks itself in newly hip East Bolton, July 18 to 20 and July 24 to 27.

Artists include Adam Karsh, Kawandak. Steve Hill, Andréanne A. Malette, Sarah Biggs and Bobby Bazini, and get this, it’s all free. You will still need tickets though. Oldtimers should note East Bolton was once South Boltoh, a long time ago.

Nouveau Festival en Estrie

Traduction: Guy Côté

Il y a un petit nouveau dans la communauté des festivals cette année lorsque Folk & Blues des Cantons s’installera dans le nouveau quartier branché de Bolton-Est, du 18 au 20 juillet et du 24 au 27 juillet.

Les artistes incluent Adam Karsh, Kawandak. Steve Hill, Andréanne A. Malette, Sarah Biggs et Bobby Bazini. Tout est gratuit, vous aurez quand même besoin de billet.

Vue magnifique: vins extraordinaires!
Daniel L.

Très fière de recommander vos vins à mes amis!
Frédérique P.

LEONCOURVILLE.COM

Parmi les meilleurs vins québécois que je connaisse!
Nathalie C.

285, chemin de Brome
Lac-Brome (Fulford)

450-243-0266
leoncourville.com

Sante Ddentaire
LAC-BROME

Dre Julie Tremblay Dre Sylvie Raiche

Lundi - vendredi 8h30 - 16h
Monday - Friday 8:30 a.m. - 4 p.m.

485, chemin Knowlton,
Lac-Brome Qc, JOE 1V0
info@santedentairelacbrome.ca
450.243.5591

The Village of Arts and Crafts of St-Étienne-de-Bolton

Patricia Lavoie

After a career in the financial industry, Liane Chacra moved to the Townships and began creating sculptures for both home interiors and gardens.

Her first solo exhibition in Saint-Étienne-de-Bolton was a success causing her to wonder if other local artists would be interested in joining her. The answer was a resounding "yes" and Village des Métiers d'Art de Saint-Étienne-de-Bolton (the Village of Arts and Crafts of Saint-Étienne-de-Bolton) was born.

The first year, 11 artists participated, the second year 14 signed on and in this, only its third year, there are 14 studios displaying the works of 21 artists and craftspeople.

The tour distinguishes itself in several ways. The word "métiers" was chosen specifically to encompass the broad variety of contributors.

Along with artists who create in several diverse 2- and 3-D media, there are master craftspeople who work with honey to produce soaps. (It's not just for consumption on your toast!)

There is rug hooking to be appreciated, quilting, wood cabinetry, ceramics, pottery and a farm specializing in lamb products. Perhaps artwork created with the natural colours and textures of flowers and leaves or drawings made with ink and coffee will strike your imagination. And of course, maple sugar products as well!

Saint-Étienne-de-Bolton provides an intimate setting for a visit that does not involve major distances. The organizing committee is considering the creation of a non-profit organization for the coming years. A growing event! Hop in the car, check it out. For more information: <https://www.facebook.com/profile.php?id=100082266039813>



Liane Chacra

Village des Métiers d'Art de St-Étienne-de-Bolton

Traduction; Guy Côté

Après une carrière dans le domaine financier, Liane Chacra s'installe dans les Cantons-de-l'Est et commence à créer des sculptures pour les intérieurs et les jardins.

Sa première exposition personnelle à Saint-Étienne-de-Bolton fut un succès et elle se demanda si d'autres artistes locaux seraient intéressés à se joindre à elle. La réponse fut un « oui » retentissant et le Village des Métiers d'Art de Saint-Étienne-de-Bolton était né.

La première année, 11 artistes ont participé, la deuxième année, 14 se sont inscrits et après trois ans, 14 ateliers exposent les œuvres de 21 artistes et artisans.

La tournée se distingue de plusieurs manières. Le mot « métiers » a été choisi spécifiquement pour englober la grande variété de contributeurs.

Outre les artistes qui créent dans différents médias 2 et 3D, il existe des maîtres artisans qui travaillent avec le miel pour produire des savons. (Ce n'est pas seulement pour consommer sur vos toasts !)

Il y a des tapis au crochet à voir, des courtpointes, des armoires en bois, des céramiques, des poteries et une ferme spécialisée dans les produits d'agneau. Peut-être que des œuvres d'art créées avec les couleurs et textures naturelles de fleurs et de feuilles ou des dessins réalisés avec de l'encre et du café frapperont votre imagination. Et bien sûr, on a les produits à base d'érable !

Saint-Étienne-de-Bolton offre un cadre intimiste pour une visite dans les environs. Le comité organisateur envisage la création d'un organisme sans but lucratif pour les années à venir. Un événement en pleine croissance ! Montez dans la voiture, venez nous voir. Pour plus d'informations: <https://www.facebook.com/profile.php?id=100082266039813>



BIBLIOTHÈQUE
COMMEMORATIVE
PETTES
MEMORIAL LIBRARY

276, chemin Knowlton • Lac-Brome QC
450 243-6128 • www.pettes.ca

VENTE ANNUELLE DE LIVRES

Annual Book Sale

Samedi 13 juillet
8 h à 16 h
Saturday July 13, 8 a.m. - 4 p.m.

Dimanche 14 juillet
10 h à 15 h
Sunday July 14, 10 a.m. - 3 p.m.



LA CRÈME GLACÉE
EST DE RETOUR !
ICE CREAM IS BACK!



Café torréfié sur place
tous les jours !

Beans roasted fresh
every day!

Ouvert 7 jours sur 7
7 h 30 à 16 h 30

Open 7 days a week
7:30am - 4:30pm







770 chemin lakeside, foster | brulerievirginhill.com

Galerie Blanka: not your average art gallery

Leah Curley

Owners Anita Bombita and Nils Fluck are passionate about art. “We started Blanka because we have lots of friends who are established contemporary artists,” says Nils. It was autumn 2022, a time when people were looking for ways to pull themselves up and out of the pandemic. “We asked — If we open a gallery, could we represent you? And here we are,” Anita continues. “It’s more like a collaboration with artists than a business.” And the result is something extraordinary.

Globetrotters as well as art lovers, Anita and Nils have drawn inspiration from some of the many galleries they have visited on their travels, which explains the creative concept that is Blanka: a multi-purpose space, offering a surprising and extremely pleasurable experience. Call it an adventure.

A four-act play?

They describe it this way. Through the front door lies Act 1: a sun-splashed gallery, alive with an impressive display of contemporary works. Some are by local artists, but the only criterion at Blanka is quality.

A charming boutique offers a carefully curated collection of affordable treasures from around the world. Through the door at the rear, Act 2: an inviting enclosed garden. Relax. Have a seat or stroll right through to Act 3: where the gallery briefly becomes a welcoming galleria. Travel a century back in time, to the far side of the world. Finally, Act 4: you’ve arrived in New York. The walls are hung with a stunning and varied exhibit of contemporary works of art. Again, the quality is truly exceptional. Every bit worth the trip.

A living art space

Blanka is evolving. Its community of followers has been growing quietly, steadily since it opened. “People are surprised to see who we have in terms of established artists,” Nils says. “We are becoming a destination for that.” A unique and inspiring venue, Blanka also hosts private and cultural events, and provides studio space for Nils, an artist in his own right.

Part of the vision, in time, is to take Blanka to art fairs, starting close to home in Montreal, and then... “Who knows?” the couple says. “What we are doing is building a base.”

In the meantime, Anita and Nils invite you to come experience an artistic adventure. For news and upcoming events, check out the calendar at galerieblanka.com.



Nils Fluck and / et Anita Bombita.

Galerie Blanka, une galerie d'art particulière

Traducteur: Guy Côté

Les propriétaires Anita Bombita et Nils Fluck sont des passionnés d'art. « Nous avons créé Blanka parce que nous avons beaucoup d'amis qui sont des artistes contemporains reconnus », explique Nils

C'était l'automne 2022, une époque où les gens cherchaient des moyens de se relever et de sortir de la pandémie.

« Nous leur avons demandé: si nous ouvrons une galerie, pourrions-nous vous représenter ? Et bien, nous y sommes », poursuit Anita. « C'est plus une collaboration avec des artistes qu'une entreprise ». Et le résultat est quelque chose d'extraordinaire.

Globe-trotteurs et amateurs d'art, Anita et Nils se sont inspirés de certaines des nombreuses galeries qu'ils ont visitées au cours de leurs voyages, ce qui explique le concept créatif qu'est Blanka: un espace polyvalent, offrant une expérience surprenante et extrêmement agréable. Appelez ça une aventure.

Une pièce en quatre actes ?

Ils la décrivent de cette façon. Par la porte d'entrée se trouve l'acte 1: une galerie ensoleillée, animée par une exposition impressionnante d'œuvres contemporaines. Certaines sont signées par des artistes locaux, mais le seul critère chez Blanka est la qualité. Une charmante boutique propose une collection soigneusement sélectionnée de trésors abordables du monde entier.

Par la porte du fond, acte 2: un jardin clos accueillant. Se détendre. Asseyez-vous ou promenez-vous jusqu'à l'acte 3: où la galerie devient brièvement une galerie accueillante. Voyagez un siècle dans le temps, à l'autre bout du monde. Enfin, acte 4: vous êtes arrivé à New York. Les murs sont ornés d'une exposition étonnante et variée d'œuvres d'art contemporaines.

Là encore, la qualité est vraiment exceptionnelle. Tout vaut le détour.

Un espace d'art vivant

Blanka évolue. Sa communauté d'initiés s'est développée tranquillement et régulièrement depuis son ouverture. « Les gens sont surpris de voir qui nous avons en termes d'artistes reconnus », dit Nils. Nous sommes en train de devenir une destination pour cette raison. Lieu unique et inspirant, Blanka accueille également des événements privés et culturels et compte un studio pour Nils, un artiste à part entière.

Une partie de la vision, avec le temps, consiste à emmener Blanka à des foires d'art, en commençant près de chez moi à Montréal, et ensuite... « Qui sait ? » dit le couple. « Ce que nous faisons, c'est construire une base ».

En attendant, Anita et Nils vous invitent à venir vivre une aventure artistique. Pour les actualités et les événements à venir, consultez le calendrier sur galerieblanka.com.

RBQ 5626-8469-01

GJ MÉNARD

AMÉNAGEMENT | EXCAVATION | IMMOBILIER



info@gjmenard.com

www.gjmenard.com

450.242.1038

Nettoyage du lac Brome

Une trentaine de plongeurs bénévoles, et accompagnateurs ont participé au Nettoyage du lac Brome le 15 juin dernier organisé par Conservation lac Brome et Faisons notre part de la Mauricie. Un enthousiasme sans précédent qui a permis de soulager le fond de notre lac d'environ 426 kg de déchets.



Lake cleaning

Around thirty volunteer divers and guides participated on June 15 in the Great Brome Lake Cleanup, organized by Conservation Lac Brome with Let's do our part of the Mauricie. An unprecedented enthusiasm with made it possible to relieve the bottom of our lake of approximately 426 kg of waste.

VOTRE PHARMACIEN DE FAMILLE, TOUJOURS LÀ POUR VOUS!

Your family pharmacist, always there for you!

Heures d'ouverture

Business hours

Lundi / Monday	9h à 18h
Mardi / Tuesday	9h à 18h
Mercredi / Wednesday	9h à 18h
Jeudi / Thursday	9h à 18h
Vendredi / Friday	9h à 18h
Samedi / Saturday	9h à 17h
Dimanche / Sunday	Fermé

Livraison gratuite
Free delivery



Jean-Marc Bélanger
Pharmacien-proprétaire

affilié à 

310, chemin Knowlton, Lac-Brome
450 243-5700

Modulor

CONSTRUISONS ENSEMBLE
LES ESPACES DE DEMAIN

ENTREPRENEUR GÉNÉRAL
modulor.ca



Projet Lakeside — Lac-Brome



Lois Hardacker

Courtier immobilier Agréé Chartered Real Estate Broker

Visitez mon site web pour des terrains et magnifiques propriétés
Visit my website for land and beautiful homes

www.loishardacker.com

3 Victoria,
Knowlton,
Lac-Brome, QC,
JOE 1R0



450.242.2000

lois@royallepage.ca



LAC BROME – Substantial building with outstanding views. Ideal for a quality residence with space for your home-based business. The three-acre lot could accommodate another home.
\$850,000+GST/QST



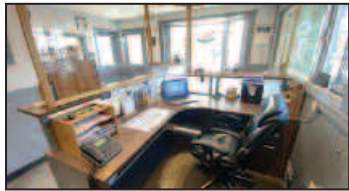
SÉRÉNITÉ à Bolton-Ouest. – Maison chaleureuse bien entretenue sur un chemin privé, 2,85 acres, bel aménagement de terrain, un doux ruisseau, vues saisonnières des montagnes.
775 000\$



OPPORTUNITY – Thriving inn with established lodging, 12 rooms, and dining facilities welcoming visitors in Knowlton. Two commercial rental units and two apartments are included.
\$2,100,000 + GST/QST



SUTTON – Résidence de trois chambres, poêle à bois, grande terrasse, garage avec espace atelier, terrain 33 000 pc, ruisseau. À quelques minutes des activités de la montagne et du village.
578 000\$



KNOWLTON – « Garage Ding's », 4 grandes portes, très bien équipé et rentable, bonne clientèle. Zonage commercial et industriel avec une sortie sur la rue Victoria. Cause: retraite.
848 000\$ + tps/tvq



LAND: two 1.4-acre lots in "L'Art de Vivre", an upscale housing development in Town of Brome Lake. Build your new home with a view on the pond and its fountain. **\$270,000 each, + GST/QST**



COWANSVILLE – CONDO rénové A1, une chambre, salle de bains et salle d'eau, grandes pièces ensoleillées, terrasse privée, garage, casier, ascenseur, interphone. Près de l'hôpital.
\$250,000



LAC BROME – 195-acre domain with streams, two ponds, and a meticulously maintained five-bedroom home with unspoiled view of the mountain range. The heated pool is fenced and landscaped.





COLD BROOK

AGENCE IMMOBILIÈRE

LINE FLEURY
Courtier immobilier résidentiel / Residential Real Estate Broker
lfleury@coldbrook.ca
Cell: 514-214-6691

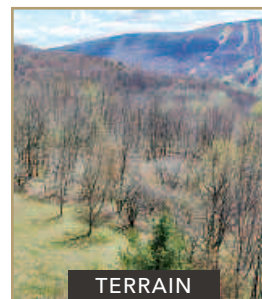


246 Ch. Brill, Bolton Ouest \$2,315,00
CAC : 6 | SDB : 4 | Terrain 14 acres | MSL 28621470

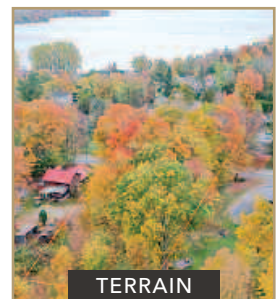
Cette propriété comprend deux maisons, dont une maison ancestrale (1850) de style loyaliste, entièrement rénovée avec une nouvelle extension, le tout dessiné par des architectes. La deuxième maison, construite en bois de grange, vient compléter l'ensemble, le tout accompagné d'une grange/écurie.!



479 Ch. de Bondville, Lac-Brome - 399 000\$
CAC : 2 | SDB : 1
2^{ième} étage côté droit
MSL 16471018



Ch. Glenview, Bolton-Ouest - 475 000\$
4.99 acres
MSL 26353649



Rue Frizzle, Lac-Brome - 138 000\$
23,754 pi. ca.
MSL 27825748



ÉQUIPE BROWN COURNOYER

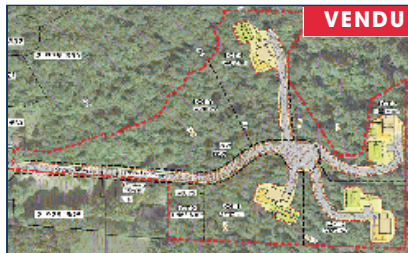
COURTIERS IMMOBILIERS RÉSIDENTIELS
29 Lakeside, Knowlton
www.browncournoyer.com



1621, CHILDERHOUSE, DUNHAM



451, DES ÉGLISES E, ABERCORN



50, RUE DES FRÊNES, BROMONT



138, RUE FOSTER, LAC-BROME +revenu Airbnb



172, BONDVILLE, LAC-BROME 849,000\$
Centris: 15118524



2320 BEATTIE, DUNHAM \$980,000.
Centris: 19357611



11 KENNEDY, KNOWLTON \$575,000
Centris: 13864770



512, CH. BONDVILLE #3, LAC-BROME



973, PARMENTER, SUTTON 765,000\$
Centris: 23030851



91, VALLEY, BROME 937,000\$
Centris: 26620620

JESSICA BROWN
Courtier Immobilier Résidentiel
C. 450-522-4755
jessica.brown@remax-quebec.com

FRANCIS COURNOYER
Courtier Immobilier Résidentiel
C. 514-994-0351
francis.cournoyer@remax-quebec.com

RE/MAX Professionnel Inc.
Agence Immobilière
450-204-4000





ÉQUIPE MASSÉ
COURTIERS IMMOBILIERS



Amétyss Lapalme

Courtier immobilier résidentiel

450-204-9225
ametyss@royallepage.ca



Todd Massé

Courtier immobilier résidentiel et commercial

450-260-5277
todd.masse@royallepage.ca

Nous avons plusieurs bureaux en région pour mieux vous servir

LAC-BROME, SUTTON, DUNHAM ET COWANSVILLE

UNE ÉQUIPE IMMOBILIÈRE DE CHEZ VOUS!



EQUIPEMASSE.COM

ÉVALUATION GRATUITE DE LA VALEUR MARCHANDE DE VOTRE PROPRIÉTÉ

Bilingual services

TOP 5% NATIONAL POUR 2023
EQUIPEBOUCHERGARIEPY.CA



ÉQUIPE BOUCHER-GARIÉPY
Fières complices de vos projets!



NOUVEAU

451 Ch Simoneau, Orford
1 295 000\$
Centris: 11844831



195 Gatineau, Bromont
610 000\$
Centris: 20406576



NOUVEAU

Lot Rue Du Versant Ouest, Shefford
249 500\$
Centris: 23868495



VENDU

4 rue Eldridge, Lac-Brome



VENDU

708 Petit 3° Rang, Roxton Falls



VENDU EN 15 JOURS

37 Inverness, Lac-Brome



VENDU

46 Fulford, Lac-Brome



PROJET DE DÉVELOPPEMENT
28
DÉVELOPPEMENT

Secteur Bondville
À Partir de **149 000\$**

VB

VÉRONIQUE BOUCHER
courtier immobilier résidentiel
C : 450 525-2318
veroniqueboucher@royallepage.ca



ISABELLE GARIÉPY
courtier immobilier résidentiel
C : 514 347-9619
igariépy@royallepage.ca

IG



Reginald Gauthier, c.i.a., d.a.
450-531-3652 42 ans d'expérience



LAC-BROME



LAC-BROME



Connue de plusieurs villageois comme l'édifice "L.L. Brome",

cette propriété est l'un des joyaux de la couronne de la Ville de Lac-Brome. Situé sur les pentes de la colline England Hill avec vue sur le centre du village, cet immeuble entièrement loué comprend 7 unités commerciales et deux appartements résidentiels.
1 675 000\$ plus taxes

Au fur et à mesure que vous avancez dans la longue allée d'entrée,

vous commencez à sentir que cette propriété est purement magique. La ferme d'origine, vieille d'un siècle, a été rénovée et décorée avec goût par l'un des designers les plus connus de la région. **1 475 000\$**



SUTTON



LAC-BROME



Si un seul mot pouvait être utilisé pour décrire cette propriété, ce serait "spectaculaire". De la rivière Sutton qui traverse ses prairies, elle offre une vue étendue sur le corridor des Appalaches.
3 450 000\$

Située sur un monticule surplombant

l'un de ses deux étangs et un pâturage vallonné, cette ferme traditionnelle de 93 acres peut-être la réponse à votre rêve de vivre la vie à la campagne. La maison d'origine date d'environ 1828.
1 950 000\$



KNOWLTON



LAC-BROME



KNOWLTON



DUNHAM

Située à l'extrémité d'une des nouvelles adresses de Knowlton, cette belle maison ferait rayonner toute personne fière de la posséder. La propriété surplombe notre charmant village et se trouve à proximité de tous les services.
Réduit à 749 000\$

À quelques pas du charmant village de Knowlton, la maison de ferme Blackwood (vers 1900) vous accueille fièrement dans le quartier.
850 000\$

This second-level two-bedroom/one-bathroom condo is in extremely good condition. It was lovingly maintained by the original owner over the past 19 years. It offers a four-season solarium overlooking the forest along the Coldbrook stream.
Reduced to \$438,000

This exceptional property boasts breathtaking mountain views that change with the seasons, leaving you in awe every single day. 1.25 acres+ of landscaped grounds. Minutes to all amenities and Autoroute 10.
\$890,000

GROUPE
BARSALOU MEUNIER
COURTIERS IMMOBILIERS



VENDU
529 Ch. Benoit, Sutton



VENDU
87 Louis-Philippe-1^{er}, Bromont



VENDU
48 des Châtaigniers, Austin



PROMESSE D'ACHAT ACCEPTÉE
500 de L'Émeraude, Bromont

« L'ART D'UNIR DES GENS EXCEPTIONNELS
AUX PROPRIÉTÉS EXTRAORDINAIRES »



MARIE-PIERS BARSALOU
Courtier immobilier agréé

450.577.0272
mpbarsalou@sothebysrealty.ca

JOHANNE MEUNIER
Courtier immobilier

514.926.5626
jmeunier@sothebysrealty.ca



Scannez le code QR
pour découvrir nos
propriétés!



LA RÉFÉRENCE DANS LES CANTONS-DE-L'EST DEPUIS PLUS DE 18 ANS



QUAI AU LAC-BROME 1 095 000\$
40 rue Inverness, Lac-Brome
MLS 22076391



À DÉCOUVRIR 1 195 000\$
7 rue du Panorama, Lac-Brome
MLS 25129375



DOMAINE 2 499 000\$
404 Ch. de Brome, Lac-Brome
MLS 24499622



NOUVEAU PRIX 5 900 000\$
30 Ch. Sugar Hill, Lac-Brome
MLS 11727037



TERRAIN 199 000\$
Terrain rue Saint-Andrew, Lac-Brome
MLS 10501128



NOUVEAUTÉ 749 000\$
506 Ch. Draper, Sutton
MLS 22117427



A DÉCOUVRIR 1 299 000\$
42 rue Saint-Andrew, Lac-Brome
MLS 26836870



À DÉCOUVRIR 1 495 000\$
13 rue Saint-Andrew, Lac-Brome
MLS 13500266



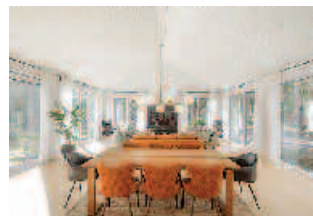
NOUVEAUTÉ 1 379 000\$
49 Ch. Mountain, Bolton-Ouest
MLS 13120133



OPPORTUNITÉ D'AFFAIRES 400 000\$+Tx
Terrains rue Victoria, Lac-Brome
MLS 21354916, 28120535



À DÉCOUVRIR 950 000\$+Tx
30A rue Saint-Andrew, Lac-Brome
MLS 24572472



BORD DE L'EAU 2 250 000\$
5 rue des Pics-Bois, Lac-Brome
MLS 27211511

**BUREAU DES CANTONS-DE-L'EST
299 CH. KNOWLTON, KNOWLTON**

**450.243.0808
BARSALOUMEUNIER.COM**

ENGEL & VÖLKERS®

WILLIAMS / ST-LAURENT & CIE.



37 Rue du Parcours, **Lac Brome**
Centris #25633920
2,285,000\$



390 Rue de Bondville, **Lac Brome**
Centris #20851336
1,488,000\$



102 Pointe-Fisher, **Lac-Brome**
Centris #10875869
998,000\$



391 Ch. Lakeside, **Lac-Brome**
Centris #24357156
1,947,000\$



1815 Rue du Vignoble, **Roxton Pond**
Centris #27099110
1,385,000\$



320 Rue Huntington, **Bromont**
Centris #28391557
2,185,000\$



30 Rue Hayes, **Bromont**
Centris #22201767
1,688,000\$



5 Ch. des Appalaches, **Bolton-Ouest**
Centris #13672062
1,695,000\$



529 Ch. Bondville, **Lac Brome**
Centris #9876253
1,095,000\$



260 Rue de Bondville, **Lac Brome**
Centris #26750247
1,495,000\$



16 Ch. Mizener, **Bolton-Ouest**
Centris #16837055
2,348,000\$



80-84 Rue de Bondville, **Lac-Brome**
Centris #11457831
2,950,000\$



6 Rue du Belvédère, **Lac Brome**
Centris #10854405
645,000\$



57 Stone Haven, **Lac Brome**
Centris #20883341
1,795,000\$

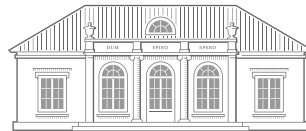


400 Lakeside #68, **Lac Brome**
Centris #23761495
388,000\$



Terrain 26 Rue du Parcours, **Lac Brome**
Centris #15459519
275,000\$

Williams | St-Laurent, l'Équipe de choix dans les Cantons-de-l'Est depuis plus de 10 ans.
Quand le rêve prend demeure. Nous sommes Engel & Völkers.



ENGEL & VÖLKERS KNOWLTON • 91-2 LAKESIDE • 450 242-1113



SANDRA WILLIAMS
Courtier immobilier & conseiller
450.531.8464 | williamsst-laurent.com



NADIA ST-LAURENT
Courtier immobilier résidentiel
450.330.1930 | williamsst-laurent.com



STÉPHANIE DANDENAULT
Courtier immobilier résidentiel
450.558.3315 | williamsst-laurent.com